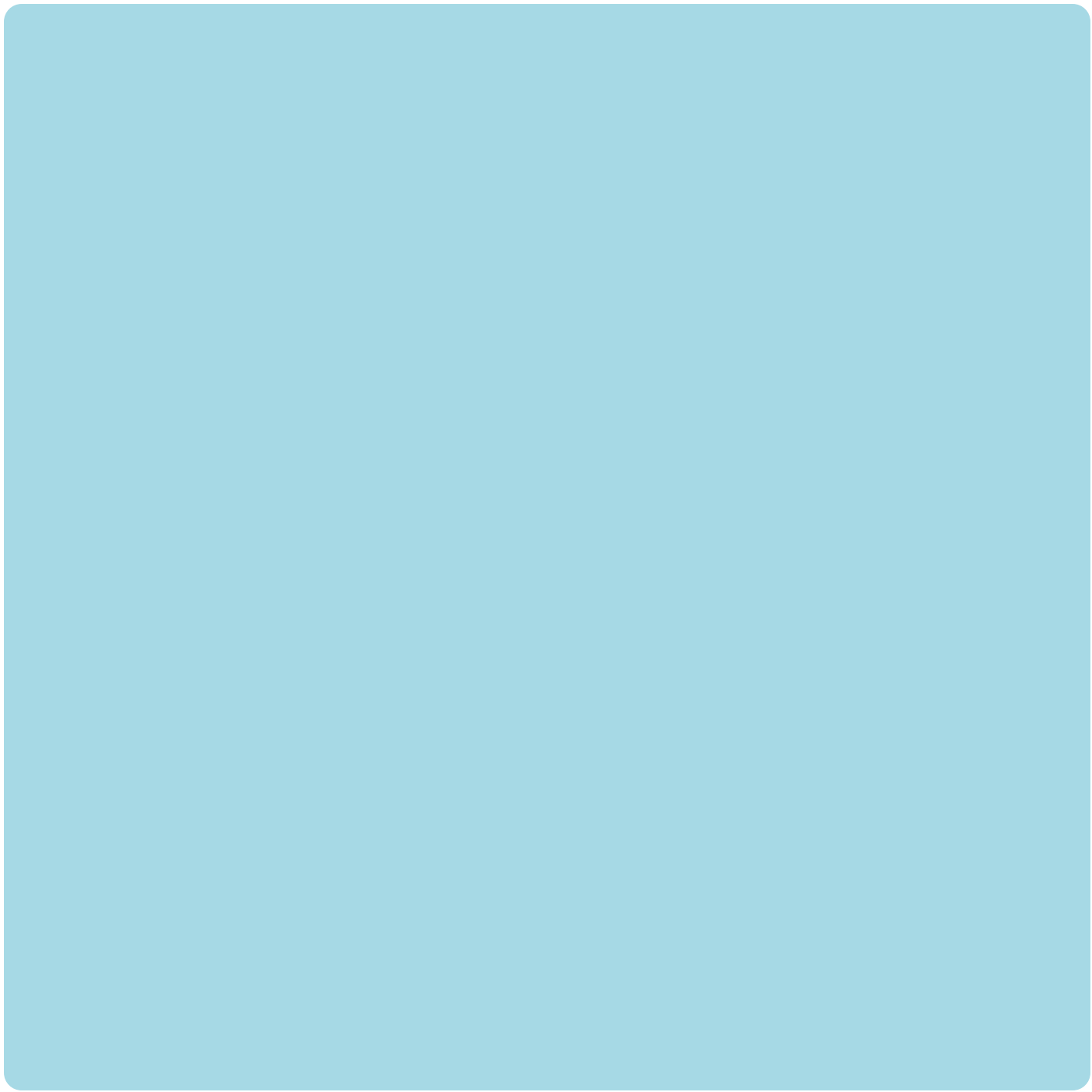




lof stad om land



Opgavennotitie | **Omgevingsvisie gemeente Buren** (2e opzet 22 oktober)



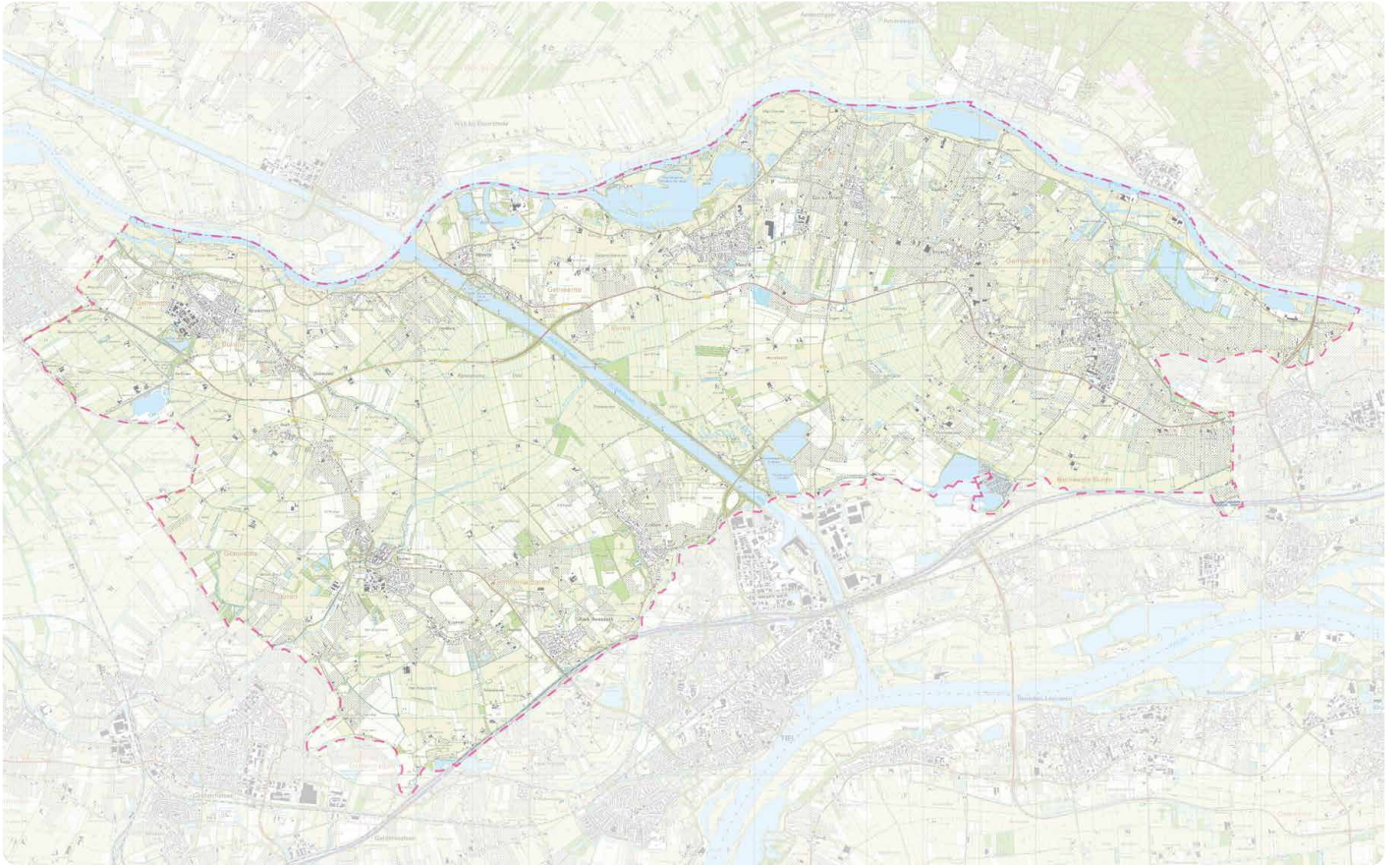
Inhoudsopgave

1	Inleiding	5
1.1	Waarom een omgevingsvisie?	5
1.2	Waarom meer maatwerk en sturen op doelen?	7
1.3	De aanpak om te komen tot een omgevingsvisie	7
1.4	Leeswijzer	9
2	De kwaliteiten van Buren	11
2.1	Ligging	11
2.2	Opbouw van de dorpen	11
2.3	Bescherming van het landschap	16
3	De opgaven voor de gemeente Buren	18
3.1	Trends en ontwikkelingen	18
3.2	Eerder geformuleerde ambities	19
3.3	Analyse van de sectorale opgaven	20
3.4	Zes strategische thema's	31
4	Sectorale doelen en opgaven	33
4.1	Wonen	33
4.2	Groen en recreatie om het dorp	35
4.4	Landbouw	38
4.5	Natuur en landschap	41
4.6	Recreatie	43
4.7	Voorzieningen en sociale leven	44
4.8	Veiligheid	47
4.9	Werken	47

08 oktober 2020
LOS stadomland B.V.
Nieuwe Linie 1-3,
5264 PJ Vught

Tel: 073 - 7113770
info@losstadomland.nl
www.losstadomland.nl





1 Inleiding

Voor u ligt de opgavennotitie voor de omgevingsvisie van de gemeente Buren. In deze notitie staat op welke vragen we in de omgevingsvisie een antwoord willen geven. De vraagstukken komen voort uit een serie ambtelijke gesprekken, gesprekken met stakeholders, interne bijeenkomsten en bijeenkomsten met inwoners in alle dorpen en twee bijeenkomsten over het buitengebied. Voordat we in deze opgavennotitie de inhoud induiken begint dit hoofdstuk met een inleiding op de omgevingswet, de omgevingsvisie en het proces voor het maken van de omgevingsvisie.

1.1 Waarom een omgevingsvisie?

Regelgeving eenvoudiger maken

De omgevingsvisie is een nieuw (beleids-)instrument, die is geïntroduceerd in de Omgevingswet, die op 1 januari 2022 in werking zal treden. In de loop van afgelopen decennia zijn er, met de beste bedoelingen, veel regels bijgekomen die moesten zorgen voor een betere veiligheid, gezondheid en kwaliteit van de leefomgeving, maar deze maken samen de ruimtelijke ordening niet overzichtelijk. Procedures zijn vaak ingewikkeld en traag en de uitkomsten onzeker. Daar wilde het Rijk iets aan doen. De omgevingswet bun-

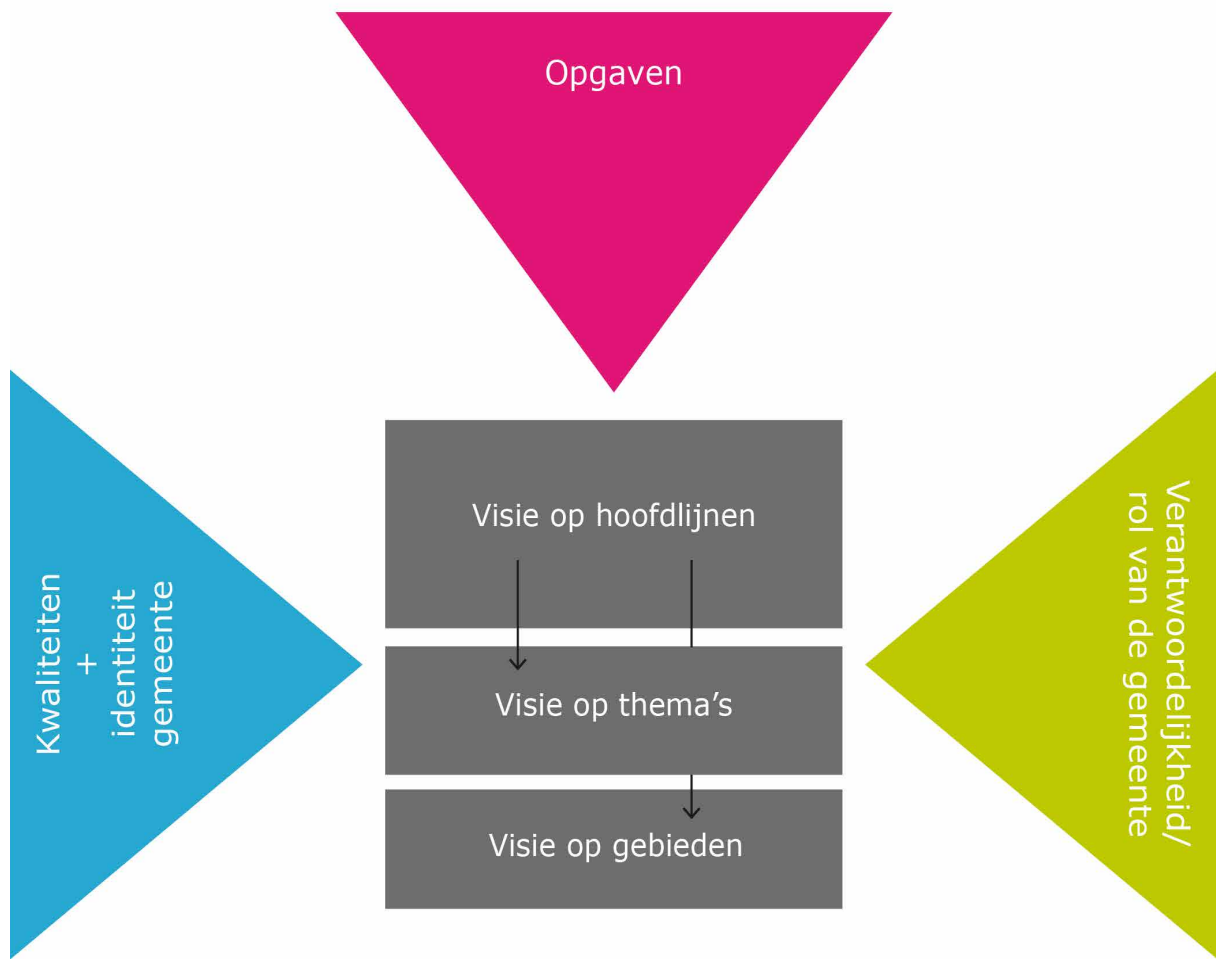
delt en vereenvoudigt de regelgeving op het gebied van de fysieke leefomgeving en het omgevingsrecht. Er is sprake van een grote verandering. Tientallen wetten en honderden regelingen voor ruimte, wonen, infrastructuur, milieu, natuur en water worden geïntegreerd in één wet. Om overzicht te bieden aan burgers en ondernemers en maatwerk mogelijk te maken, dienen gemeenten integraal te werken. Het strategische beleid van de gemeente komt daarom in 1 document bij elkaar te staan. Dat instrument is de omgevingsvisie.

De klant centraal

De Omgevingswet gaat echter verder. Uitgangspunt is dat de klant meer centraal komt te staan, dat de overheid meer gaat sturen op doelen en minder op regels en er meer ruimte komt voor maatwerk. Dat vraagt ook binnen gemeenten die het meest directe contact met die 'klant' hebben een aanpassing van de beleidsinstrumenten. De omgevingsvisie moet een overzicht bieden van de doelen van de gemeente.

Nieuwe integrale thema's

Tenslotte spelen er meerdere transities en wil het Rijk meer aandacht voor nieuwe integrale thema's. Klimaatadaptatie en de energietransitie dienen een



Figuur 1; de opbouw van de omgevingsvisie.

prominente plek in te nemen. En het thema gezondheid is geïntroduceerd om integraler naar de kwaliteit van onze leefomgeving te kijken en nadrukkelijk het sociaal domein te betrekken. Deze thema's zijn benoemd in hoofdstuk 3.3.5.

1.2 Waarom meer maatwerk en sturen op doelen?

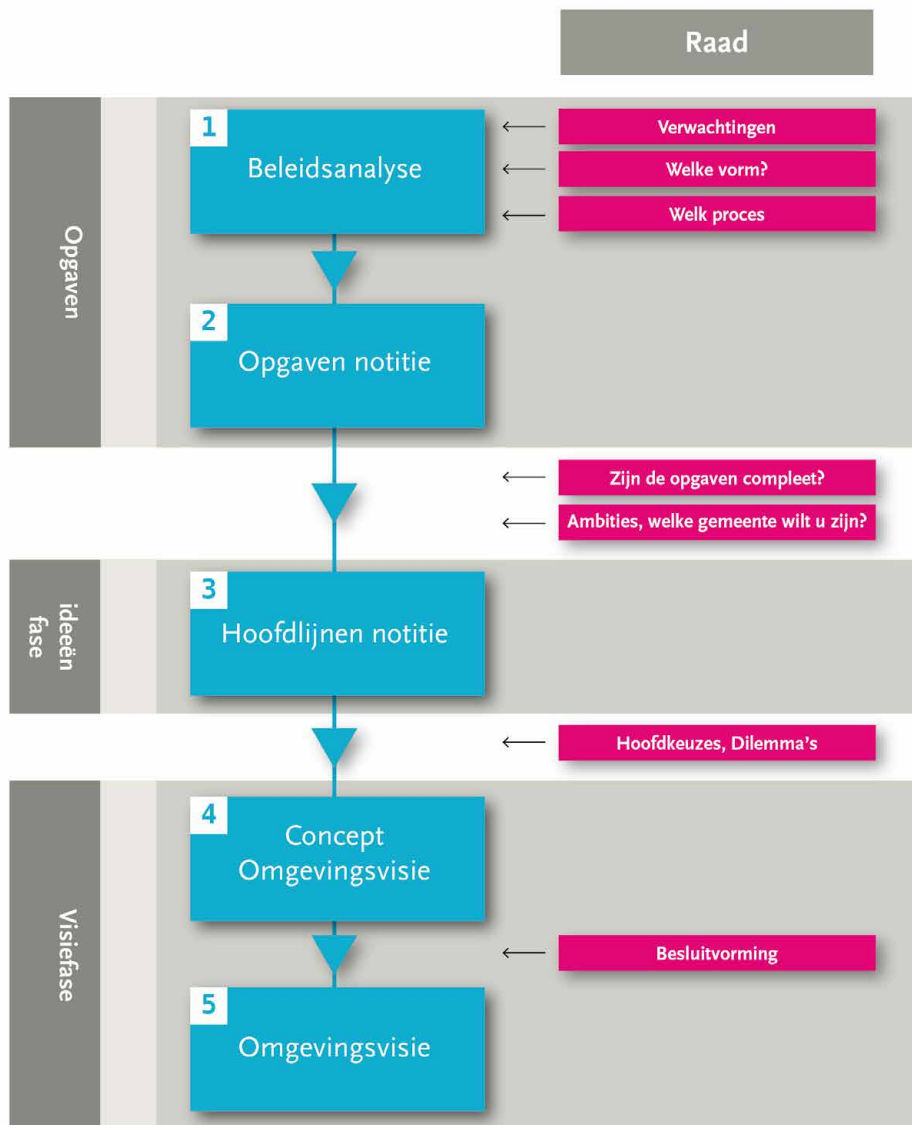
De samenleving verandert en de veranderingen gaan steeds meer in steeds kleinere stapjes. Daarover kunnen en willen we als overheid niet volledig de regie voeren. En dat zal als gevolg van zich doorzettende veranderingen zo blijven. Zo gaan we bijvoorbeeld anders werken, ons anders verplaatsen, het internet-winkelen neemt in omvang toe en de woningbouwopgaven veranderen door een combinatie van demografische veranderingen en veranderende leefpatronen. Feitelijk spelen er ontwikkelingen op alle terreinen en deze gaan mede onder invloed van technologische ontwikkelingen bijzonder snel.

Ook de overheid heeft niet stil gezeten. Er zijn door decentralisaties nieuwe opgaven op de gemeente

afgekomen en mede daardoor zullen we met relatief minder geld meer moeten realiseren. Bovendien zijn onze bewoners mondiger geworden en is er meer behoefte aan invloed en verantwoordelijkheidsdeling. Veel redenen dus om meer ruimte te maken voor initiatieven in de samenleving. Die initiatieven zijn er ook al volop. Er komen initiatieven voor functies en transformaties bij ons binnen, waar ons beleid niet direct een antwoord op heeft. En ook niet kan hebben. De realiteit gaat vaak sneller dan we vanuit de overheid met beleid of acties kunnen bijbenen. Omdat nieuwe ideeën niet altijd voorspelbaar zijn, is er behoefte aan beleid dat flexibiliteit geeft.

1.3 De aanpak om te komen tot een omgevingsvisie

Als we (als gemeente) initiatieven in de samenleving willen vergemakkelijken en faciliteren kunnen we onze doelen en beleid maar het beste tevoren afstemmen op de behoefte en de vraagstukken die er leven. Daarom kiezen we voor een aanpak waarin vraagstukken van de gemeente en de samenleving met de verantwoordelijkheden van de overheid het begin van de



Figuur 2: Verbeelding van het proces van de totstandkoming van de omgevingsvisie

visie vormen. Tegelijk zijn de kwaliteiten in onze leef-omgeving natuurlijk ook nog steeds heel belangrijk. De visie is het resultaat van een combinatie van drie uitgangspunten:

Uitgangspunt 1: vraagstukken. Dit zijn vraagstukken die zijn opgehaald en waar we allemaal mee geconfronteerd worden. Vraagstukken die het gevolg zijn van de snelle maatschappelijke ontwikkelingen.

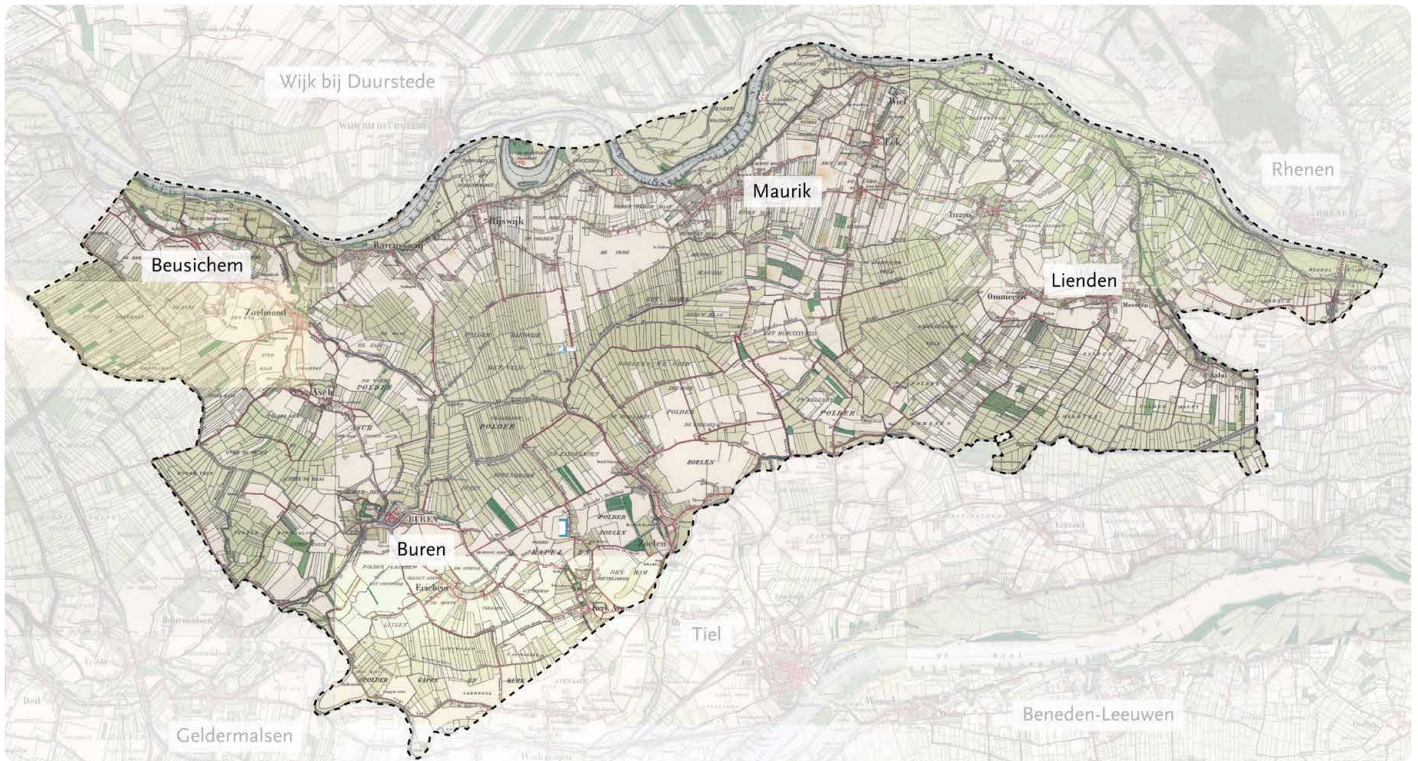
Uitgangspunt 2: omgevingskwaliteiten. De kenmerken van ons gebied zijn het ‘materiaal’ waarmee we werken. Denk dan bijvoorbeeld aan ruimtelijke kwaliteiten van groen, cultuurhistorie en milieu, maar ook functionele kwaliteiten zoals de bereikbaarheid en de voorzieningen.

Uitgangspunt 3: ambities en rol van de overheid. Als gemeentelijke overheid hebben we bepaalde verantwoordelijkheden. Hierbij denken wij bijvoorbeeld aan wettelijke taken, speerpunten van ons beleid of zaken die spelen vanuit algemeen belang.

1.4 Leeswijzer

In hoofdstuk 2 gaan we in op de algemene kwaliteiten die we kennen in onze gemeente. Hoofdstuk 3 is het hart van deze opgavennotitie en is zelfstandig leesbaar. Hierin staan de belangrijkste opgaven van de gemeente samengevat.

Hoofdstuk 4 is een omvangrijk hoofdstuk en fungeert als de herkomst en deels als verdieping van de integrale opgaven uit paragraaf 3.2. Anders gezegd, paragraaf 3.2. is de conclusie uit de sectorale opgaven, die in hoofdstuk 3 staan beschreven. Hoofdstuk 4 is bedoeld als achtergrondinformatie en als checklist of alle opgaven ook in de vervolgfase bij de verdere integratie worden opgepakt.



Op deze kaart zijn de dorpen te zien met daaromheen de akkers (witte percelen) in 1850. In het midden liggen de open komgebieden, die te nat waren en te zware klei bevatten om goed landbouw te kunnen bedrijven. Pas sinds het gebied met sloten wordt ontwaterd, komt er landbouw voor. Het landgebruik bestaat grotendeels uit grasland, omdat de klei voor akkerbouw te zwaar is.

2 De kwaliteiten van Buren

Veel kwaliteiten hebben te maken van de ontstaansgeschiedenis van een gemeente. De ligging van de dorpen, maar ook open en lege gebieden worden bepaald door de geschiktheid van de bodem om al dan niet landbouw te bedrijven en de veiligheid tegen overstromingen. De ligging van de meeste dorpen, de opbouw van de dorpen, de inrichting van het landschap en het landgebruik zijn veelal nog terug te voeren op de oorspronkelijke eigenschappen en kenmerken van de bodem.

2.1 Ligging

De structuur en opbouw van het Rivierengebied is geheel bepaald door de ligging van de grote rivieren. Door overstromingen van de rivier werd in vroegere tijden klei afgezet. Hoe verder van de rivier afgelegen, hoe fijner de klei die werd afgezet. Doordat de oeverwallen en (voormalige) stroombeddingen een veel grover materiaal afgezet kregen en minder last hadden van het inklinken van de bodem, werden dit uiteindelijk de hoogst gelegen plekken in het rivierengebied. Bovendien was door de grovere klei de grond veel beter te bewerken. Daarom zijn (bijna) alle dor-

pen in het Rivierengebied ontstaan op de stroomruggen en oeverwallen. Grotendeels liggen de dorpen als linten langs de rivieren. Soms is sprake van een oude stroomrug, waar geen (grote) rivier meer naast stroomt, zoals Buren en Zoelmond, die op een oude stroomrug zijn ontstaan.

2.2 Opbouw van de dorpen

De (historische) opbouw van de dorpen in de gemeente Buren is grotendeels verklaarbaar uit de natuurlijke ondergrond. Bepalend was de breedte van de oeverwal of stroomrug ter plekke. Zo zijn er gestrekte rivierdorpen en esvormige rivierdorpen in de gemeente Buren.



Principe tekening van een gestrekt rivierdorp met een dubbele lintstructuur.

Gestreckte rivierdorpen

De meeste dorpen zijn gestreckte rivierdorpen. Deze zijn ontstaan op de stroomruggen en oeverwallen. Dit zijn bebouwingslinten die in de lengte van de stroomrug zijn ontstaan. Deze lintbebouwingen komen in twee typen voor: een enkel lint of een dubbel lint. Dubbele linten zien we bijvoorbeeld in Zoelen, Zoelmond, Beusichem. Vaak hebben tussen de beide linten weer inbreidingen plaatsgevonden. Kenmerkend voor de linten zijn de gevarieerde rooilijnen, zicht en doorkijkjes op de kommen, veel vrijstaande bebouwing. Het voorkomen van wat oudere boerderij achtige woningen versterkt het historische beeld van deze linten. Typisch verder voor de gestreckte rivierdorpen is, dat nabij een bijzonder gebouw als bijvoorbeeld een kerk of rondom een pleinachtige ruimte de bebouwing zich iets of wat verdicht.

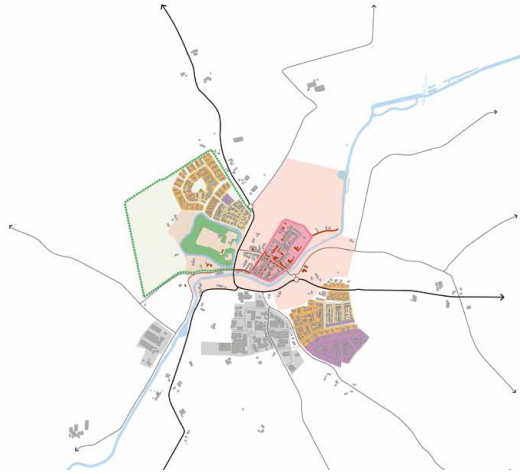
Beusichem is een voorbeeld van een dubbele lintstructuur. De Markt is hier ontstaan als een verbreding van de hoofdweg door het dorp en is dan ook een beschermd dorpsgezicht.



Principe tekening van een concentrische dorpsstructuur.

Concentrische dorpsstructuur

Dit zijn dorpen die zijn ontstaan op kruisingen van wegen en er heeft een zekere mate van verdichting plaatsgevonden. Lienden is hier een voorbeeld van. Lienden heeft een esdorpachtige structuur met vanuit het centrum een patroon van grillig uitwaaiende wegen. In Lienden komt ook een typisch patroon van voetpaden voor, die vanuit de velden naar de kerk of het centrum leidde. Voorbeelden zijn het Heessepad, Molenpad en Galgenpad. Na de Tweede Wereldoorlog zijn er in de meeste dorpen uitbreidingswijken gerealiseerd. Daarmee is in veel gevallen de ruimtes tussen de oude linten gevuld. De oude lintstructuren zijn vaak nog zeer herkenbaar. Buiten de inrichting en het historische karakter van veel van de linten, hebben de linten vaak nog een (half)open structuur, zoals bij Lienden.



Principe tekening van een stad met verdedigingswallen.

Stad met verdedigingswallen

De kern buren vormt wat dit betreft een uitzondering. Buren kent een geheel eigen karakteristiek. Dit is een stadje met verdedigingswallen, dat een geheel planmatige opzet kent.

Bedrijventerreinen

Bij de grote kernen van Buren komen bedrijventerreinen voor met kleinschalige min of meer regionaal georiënteerde bedrijvigheid. Verder komen verspreid door de gemeente op diverse plaatsen bedrijventerreinen voor in het buitengebied. De bebouwing bestaat veelal uit eenvoudige loodsen met een beperkt kantoor- en kantinegedeelte. Voorop staat de utilitaire karkater zowel van opzet als van de inrichting van bedrijventerreinen. De openbare ruimte is in opzet en ruimtebeslag beperkt en heeft vooral een verkeers-technische functie. Het ruimtelijke beeld wordt sterk bepaald door een grote variatie aan bedrijfsbebouwing. Dit uit zich in eenduidige bouwvolumes van wisselende schaal, eenvoud in vormgeving en een sobere afwerking.

Buitenplaatsen en landgoederen

De historische landgoederen en buitenplaatsen zijn herkenbaar door hun combinatie van opgaande beplanting, lanen, waterpartijen en open weilanden en zeer fraaie cultuurhistorisch waardevolle bebouwing. De bebouwing bestaat uit een landhuis/kasteel met enkele bijgebouwen als een dienstwoning, portierwoning, koetshuis, stal of boerderijen. Daarnaast vertegenwoordigen bruggen en toegangshekken veelal een grote cultuurhistorische waarde en vormen fraaie entrees tot de landgoederen.

Recreatieparken met bebouwing

In de gemeente komen recreatieparken voor die projectmatig zijn opgezet. De parken zijn meestal op zichzelf gelegen, naar binnen gekeerd en rondom een klein centrum met voorzieningen gelegen. Er heerst een grote ruimtelijke samenhang, door de ruimtelijke opzet en doordat er dezelfde eigen architectuur voor de woningen is toegepast. De woonbebouwing is veelal geclusterd in kleinere eenheden die ontsloten worden door kronkelende wegen en wandelpaden.

Bebouwingslinten

Historische stads- en dorpsgebieden

Het historische stads- en dorpsgebied vormt van oudsher het 'hart' van de kern en wordt gekenmerkt door een zekere afwisseling en menging van functies als winkels, horeca, wonen en bedrijvigheid. Het stedenbouwkundig patroon wordt gekenmerkt door een organisch gegroeide opzet. De historische stads- en dorpsgebieden bestaan uit een verzameling losstaande gebouwen en onbebouwde terreinen. De oorspronkelijke agrarische functie is er veelal nog herkenbaar.

Het straatbeeld is afwisselend door het gevarieerde wegbehoor, de individuele plaatsing van panden en de onderlinge verschillen in bouwstijl en (historische) functie. Het groen van de bomen in de openbare ruimte en op de erven maakt wezenlijk onderdeel uit van de belevingswaarde van de dorpse omgeving. De overeenkomsten in bouwtypologie, massaopbouw, architectonische schaal en karakter, materiaal- en kleurgebruik geven een grote mate van samenhang in het straatbeeld. Gebouwen met een bijzondere functie zijn in veel gevallen door hun forsere massa, prominente plaatsing en uitvoerige detaillering goed te onderscheiden. Traditionele kenmerken van de architectuur overheersen het straatbeeld.

Historische bebouwingslinten

Historische bebouwingslinten kennen een meer open karakter. Er is geen sprake van een concentratie van bebouwing, maar een reeks van losstaande gebouwen en onbebouwde terreinen die in de loop der tijd zijn ontstaan langs de oudere hoofd- en uitvalswegen. Bij de grotere kernen sluiten deze wegen aan op de oude kern of maken daarvan deel uit. De situering

op de kavel en de bebouwingsrichting is doorgaans historisch bepaald door de ontginningswijze en de verkaveling van het omringende landschap. Vrijwel alle bebouwing is opgebouwd uit een of twee lagen met een stevige kap en staat gericht naar de weg. Het bebouwingsbeeld langs de linten wordt gekenmerkt door eenheid in verscheidenheid. Het beeld kent een afwisselend karakter, als gevolg van verschillende stijlperiodes waarin de panden zijn ontstaan.

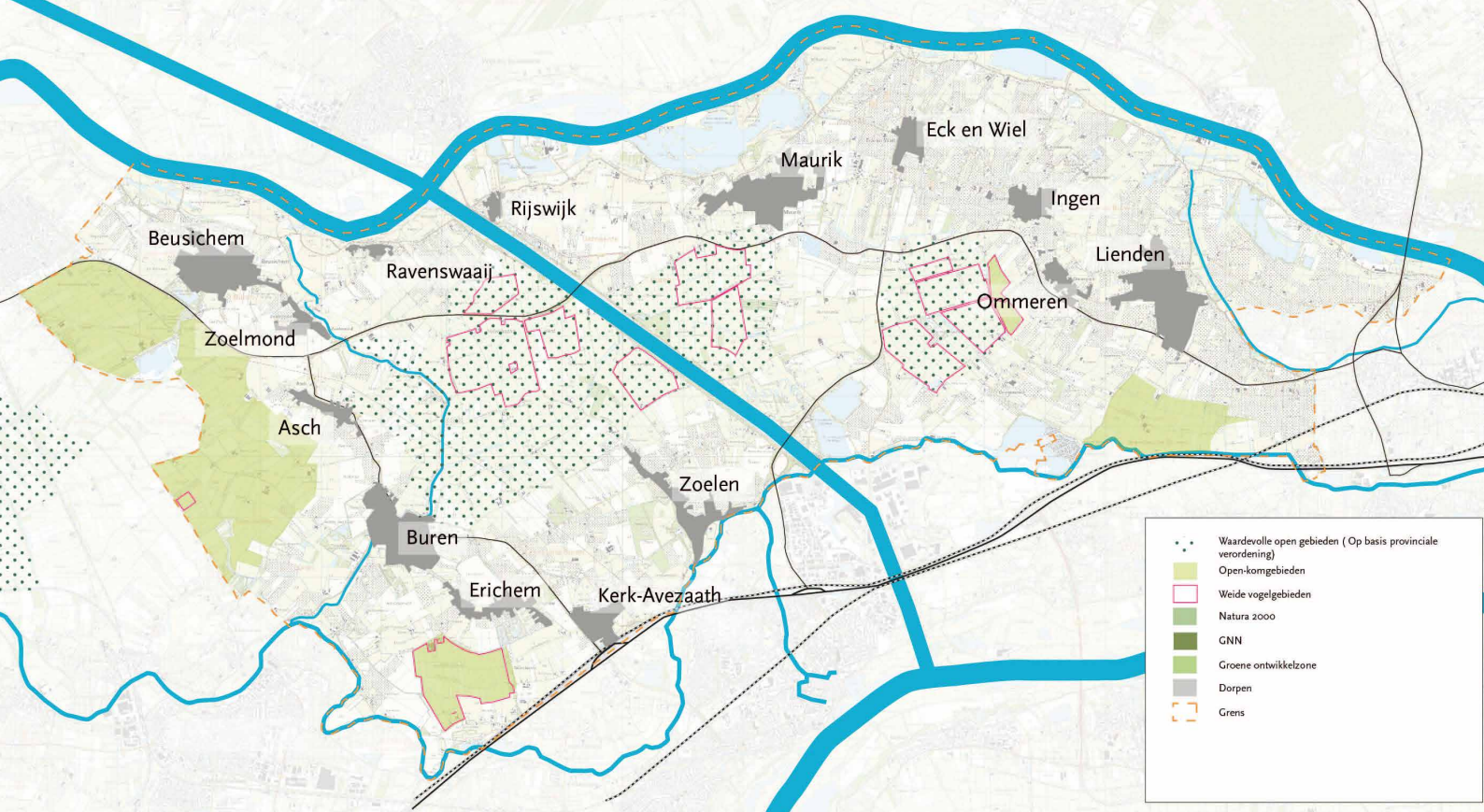
Historische dijkbebouwing

In de Gelderse rivierengebieden zijn in het verleden veel dijken aangelegd. Langs dijken waarover doorgaande wegen lopen komt van oorsprong tegen of onder aan het dijklichaam bebouwing voor. Soms verdichtt deze bebouwing zich tot dorpskernen met een meer representatieve bebouwing. Bebouwing tegen het dijklichaam heeft een bijzondere typologie die is afgestemd op de verlopende peilmaat. Soms komt alleen de kap boven de kruin van de dijk uit en is de bebouwing volledig georiënteerd op de veldzijde.

De oorspronkelijke dijkbebouwing toont meestal duidelijke agrarische trekken: een forse massa, die evenwijdig aan en vaak dicht op de weg is geplaatst. Kenmerkend zijn de dominante kap en de lage gootlijn.

Een bijzonder bebouwingslint is in Rijswijk, omdat deze als enige dijklint in de gemeente Buren aan de rivierkant van de dijk ligt. Ook in Ravenswaaij ligt er een bebouwingslint langs de dijk, in dit geval aan de binnenzijde.



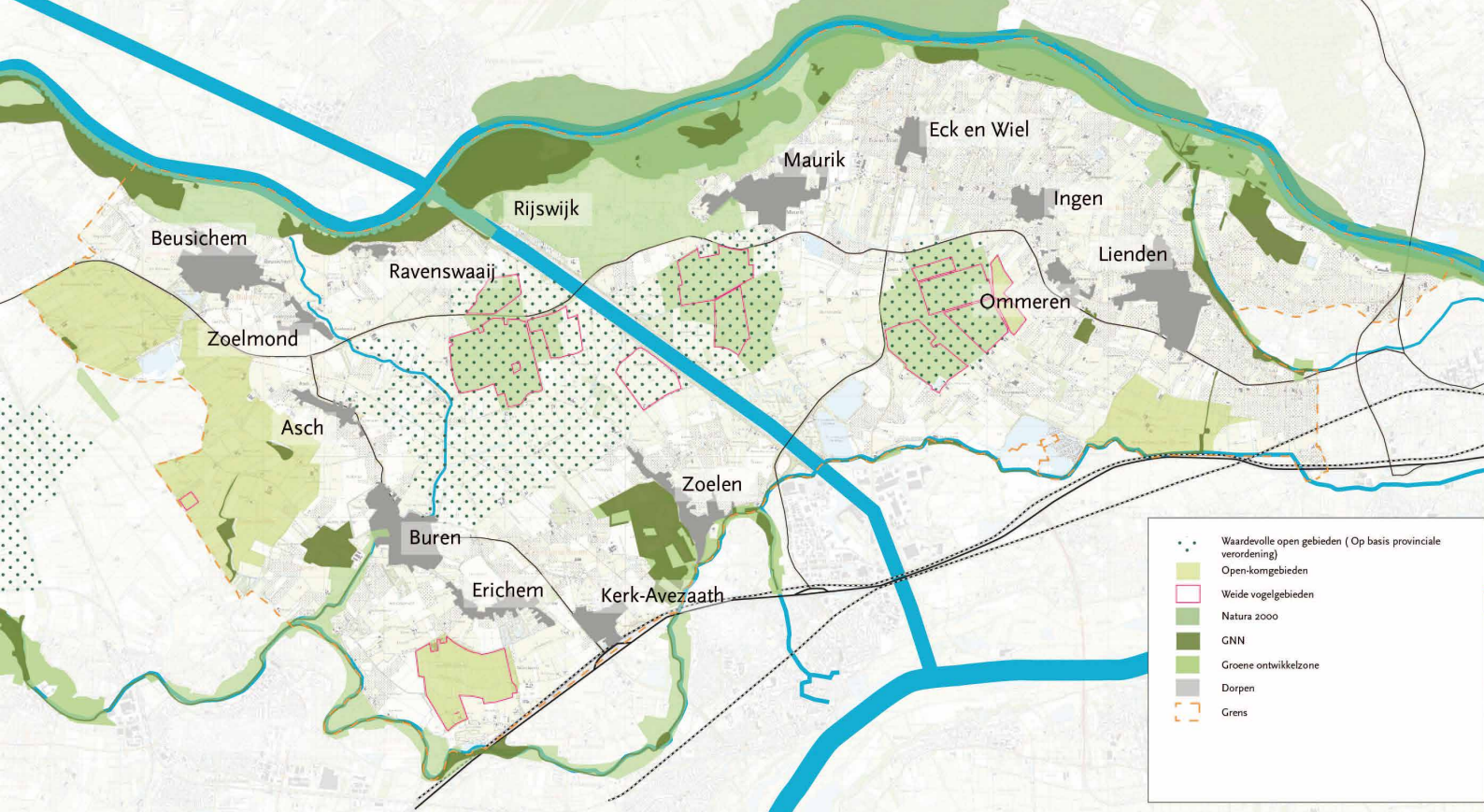


2.3 Bescherming van het landschap

Het landschap van het rivierengebied bestaat grofweg uit drie landschapstypen: de oeverwallen en stroomruggen, de (open) komgebieden en de uiterwaarden met de rivieren (zie pagina 6 historische atlas van het rivierenland).

De open komgebieden kenmerken zich door een lage ligging, een (relatief) hoge grondwaterstand, grotere blokvormige verkaveling, lange (en vaak ook brede) waterlopen en een landgebruik dat grotendeels bestaat uit grasland. Ze geven het rivierengebied haar kenmerkende openheid en uitgestrektheid.

Binnen het open komgebied is de openheid bijna overal beschermd. Een groot deel van het opengebied is beschermd op basis van provinciaal beleid. Daarnaast heeft de gemeente in haar bestemmingsplan ook andere gebieden beschermd. Een deel van het open komgebied heeft ook een bescherming als weidevogelgebied.



De oeverwallen kenmerken zich door meer (micro) reliëf, kronkelige wegen, een kleinschaliger en fijnmaziger (groen)structuur, een gevarieerd landgebruik (fruitteelt, laanboomteelt, akkerbouw en veeteelt) en een afwisselende verkaveling. Een deel van de kwaliteiten op de oeverwallen en stroomruggen zijn beschermd in het bestemmingsplan (als cultuurhistorisch waardevol gebied).

2.4 Bescherming van de natuur

De belangrijkste natuurgebieden in Buren zijn de uiterwaarden langs de Rijn en de Lek. Dit gebied is bovendien (deels) aangewezen als Natura 2000 gebied. Daarnaast komen er enkele landgoederen en kleinere natuurgebieden voor binnen de gemeente.

3 De opgaven voor de gemeente Buren

In dit hoofdstuk staan de belangrijkste opgaven voor de gemeente Buren. We starten in paragraaf 3.1. met het benoemen van de belangrijkste trends en ontwikkelingen. In paragraaf 3.2. staat heel kort welke ambities we in de gemeente Buren al kennen vanuit eerdere strategische (toekomst)visies. In de ambtelijke bijeenkomsten en bijeenkomsten met raad en college wordt de komende periode nagegaan of deze ambities nog kloppen. In paragraaf 3.3. staat een analyse van de opgaven, die we hebben gevonden. In paragraaf 3.4. staat een voorstel voor het benoemen en vullen van vijf strategische opgaven. Aan de hand van deze vijf (integrale) strategische opgaven wordt het vervolgtraject opgepakt.

3.1 Trends en ontwikkelingen

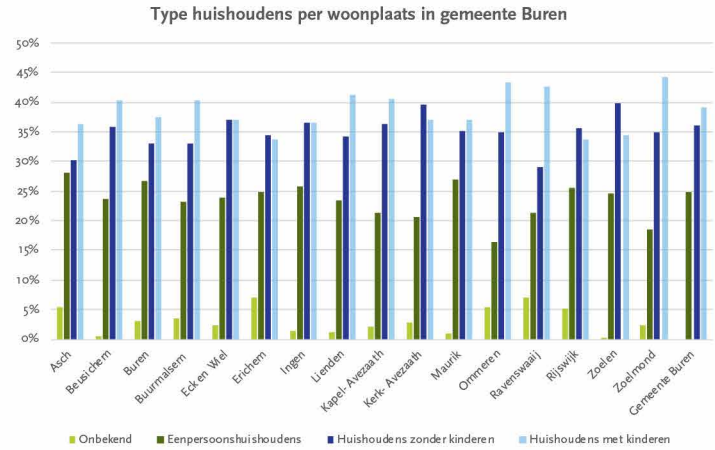
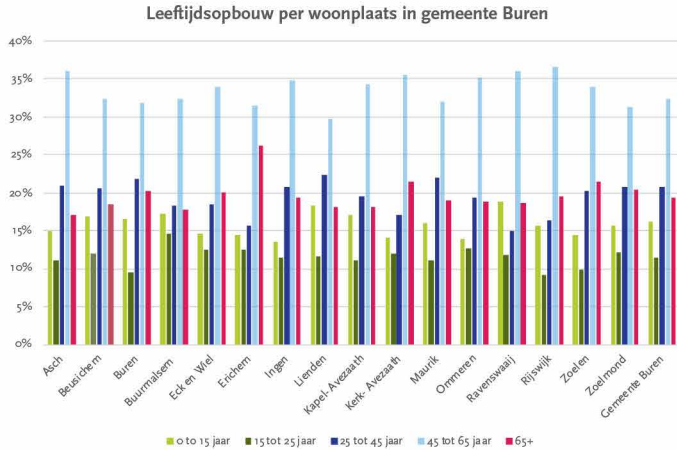
Er is een groot aantal trends en ontwikkelingen dat zorgt voor verandering in ons buitengebied. Trends en ontwikkelingen zijn één van de drijvende krachten achter verandering en zijn daarom zeer relevant.

We noemen een paar hoofdlijnen:

De bevolking(ssamenstelling) verandert. In hoofdlijnen kennen we vergrijzing en ontgroening in ons gebied, de groei van de bevolking neemt af en op termijn wordt krimp voorspeld. Ook verandert de bevolking door nieuwe inwoners van buitenaf en doordat steeds vaker jongeren wegtrekken om elders te gaan studeren.

De wensen van bewoners en bezoekers veranderen. De leefwereld van mensen wordt steeds groter, we worden individualistischer, tegelijk is er meer aandacht voor goede doelen en betekenisvolheid, maar we leven in meer wisselende en lossere verbanden. Zo binden we ons minder snel aan vaste activiteiten en verenigingen. De keuzevrijheid wordt groter en die ruimte benutten we ook. In onze vrije tijd trekken we er meer op uit en dan gaat het vaker om beleving, luxe, afwisseling etc. Nieuwe technologie maken nieuwe ontwikkelingen mogelijk en leiden tot nieuwe wensen.

De omgeving waarin we leven verandert. Het klimaat verandert, wat leidt tot kortere hevige buien, maar ook langere perioden van droogte, hogere temperaturen en problemen met hittestress in stedelijke gebieden.



De verandering van klimaat leidt ook tot nieuwe ziektes en plagen. Een andere trend is de teruggang in biodiversiteit.

De economie verandert. Steeds minder mensen werken dichtbij huis. Veel bedrijven worden grootschaliger en automatiseren hun werkprocessen. Dat vraagt enerzijds in korte tijd heel veel arbeidskrachten, anderzijds steeds minder en heel gespecialiseerd personeel. Dat leidt ertoe dat de lokale vraag en aanbod van arbeid steeds vaker niet op elkaar aansluit en de in- en uitgaande pendel groter wordt. Ook de landbouw wordt steeds grootschaliger en in een aantal sectoren intensiever en technologischer.

We bewegen ons anders. Er is sprake van een toenemende mobiliteit. Dat geeft steeds meer druk op wegen en OV. Tegelijk is sprake van een revolutie in de technologie, die ervoor kan zorgen dat we ons steeds veiliger en comfortabeler kunnen verplaatsen. De

komst van de elektrische fiets geeft volop kansen om het fietsgebruik (ook over grotere afstanden) verder te bevorderen. En de digitale technologie kan ervoor zorgen dat ook vanuit huis steeds meer kunnen doen.

3.2 Eerder geformuleerde ambities

In 2009 heeft de gemeente Buren de visie ‘Wij zijn Buren 2030’ opgesteld. In dit document is een typering van de gemeente Buren gegeven en is aan de hand van een viertal scenario’s een hoofdrichting voor de ontwikkeling van de gemeente geschetst. Qua typering zijn vier kernen als hoofdkern (met bovenlokale voorzieningen) neergezet en worden de overige kernen als plattelandsdorpen gezien. Zo ontstaan vier voorzieningengebieden rond een hoofdkern. Per deelgebied is er volgens de visie een sportcluster en ouderenvoorzieningen (w.o een woonservicegebied). Op dorpniveau is er minimaal een dorps huis (en een

kerk). De gemeente als geheel ontwikkelt zich harmonisch en geleidelijk, maar met extra woningbouw wordt gewerkt aan een evenwichtige opbouw van de bevolking. Enkele gebieden krijgen in deze visie een eigen accent. Zo ontwikkelt Lienden zich als economisch gebied rondom de fruitteelt en krijgen Buren en Maurik een accent op recreatieve ontwikkelingen. Het grote middengebied behoudt in deze visie haar rust en weidsheid en natuurlijke kwaliteiten.

3.3. Analyse van de sectorale opgaven

De grootste opgaven van een omgevingsvisie liggen op het snijvlak van verschillende sectoren. Immers, daar moeten belangen worden geïntegreerd of tegen elkaar afgewogen, dus daar is wat te kiezen. Op deze snijvlakken komen we na analyse van alle sectorale opgaven vier typen inhoudelijke hoofdopgaven tegen. Vraagstukken die gaan over:

1. **Waar** geven we ruimte? Dan gaat het om ontwikkelingen, waarvan we weten dat we die willen, maar we moeten nog beslissen **waar** we dat doen.
2. **Welke sturing** geven we mee? Vaak is wel helder dat de gemeente wil meewerken aan bepaalde ontwikkelingen, zoals het bouwen van woningen. Maar er spelen ook andere belangen. Welke sturing geven we dan mee aan de gewenste ontwikkelingen?
3. **Hoe integreren** we belangen? In veel gevallen heeft de gemeente meerdere doelen te halen. De vraag is dan: hoe laten we die samengaan? Het gaat hierbij om vraagstukken die voor alle belangen een beperking opleveren.
4. **Welke keuzes** maken we? In veel gevallen is het niet mogelijk om belangen te integreren of ont-

wikkelingen een beetje bij te sturen. Dan is een echte keuze nodig. We kiezen voor het een of het ander. Bij het maken van keuzes gaat het ook om financiële keuzes. Veel ontwikkelingen kosten geld en je moet als gemeente kiezen waar je geld aan uitgeeft.

Daarnaast zijn er in de omgevingswet nieuwe thema's benoemd, die uit zichzelf al integraal zijn en die een plek in de omgevingsvisie dienen te krijgen, zoals gezondheid, klimaat en energie. Tenslotte zijn er procesmatige opgaven en regeltechnische opgaven benoemd, die (deels) in de omgevingsvisie beantwoord dienen te worden. Hieronder gaan we op deze zeven verschillende (integrale) opgaven in.

3.3.1. Waar geven we ruimte?

Er zijn enkele functies benoemd waar ambities voor gelden en die om een plek vragen. De meeste prominente en actuele 'ruimtevrager' betreft energieprojecten. De gemeenten dient op basis van landelijke regelgeving ruimte te maken voor het opwekken van energie. Voor de korte termijn ligt er een opgave om ruimte te zoeken voor wind- en/of zonne-energie, maar ook de warmtetransitie ('van het gas af') en energieopslag heeft een ruimtebeslag.

Op basis van het woningbouwprogramma dat momenteel wordt opgesteld zal er ruimte nodig zijn voor (nieuwe) woningbouwlocaties. Hoe verdelen we de woningbouw over onze kernen, waar in de kernen gaan we bouwen (mede gelet op de kwaliteiten van de kernen) en hoe kunnen we die opgave ruimtelijk goed inpassen? Bovendien stellen we ons de vraag welke locaties zich het beste lenen om andere opgaven op te pakken, zoals kwaliteitsverbetering, klimaatadaptatie en groen (zie ook paragraaf 3.3.3.).

In de derde plaats liggen er vraagstukken voor de uitbreiding van fruitteeltbedrijven en laanboomteeltbedrijven.

3.3.2. Welke sturing geven we mee bij nieuwe ontwikkelingen?

Deze vraag komt bij veel beleidsvelden voor. En dat is ook niks nieuws. Het is logisch dat er bij nieuwe woningbouwontwikkelingen randvoorwaarden worden gesteld ten aanzien van de aantallen woningen, de ontsluiting, de parkeernorm en isolatie-eisen. Bij uitbreidingen van bedrijven in het buitengebied gelden milieutechnische randvoorwaarden en de eis van landschappelijke inpassing. Opvallend is echter wel dat er nieuwe vraagstukken rondom het stellen van randvoorwaarden zijn bijgekomen. In deze opgavenfase wordt bijvoorbeeld sturing gevraagd op:

- De doelgroepen waarvoor gebouwd wordt.
- De mate waarin nieuwbouw duurzaam is (duurzaamheidseisen).
- De randvoorwaarden voor de doorgroei van bedrijven in de kernen (mn ter voorkoming van verkeers- en geluidsoverlast)
- Randvoorwaarden voor ontwikkelingen op vrijkomende erven in het buitengebied.
- Randvoorwaarden ten aanzien van de milieudruk van fruitteelt- en laanboomteeltbedrijven op hun omgeving.
- De voorwaarden waaronder bedrijven in de open komgebieden zich kunnen ontwikkelen, passend bij de kwaliteiten van deze beschermde gebieden.

- Bij cultuurhistorie meer sturen op het totaalbeeld dan op de precieze beschermde kwaliteit, bijvoorbeeld meer aandacht voor het ensemble van een boerenerf en niet alleen bepaalde kenmerken van de boerderij. Tegelijk speelt te vraag hoe cultuurhistorie (waar dit niet vastligt in regels) sturender kan worden bij het inrichten van gebieden?
- Voorkomen van overlast en botsingen met andere functies in de omgeving. Zo komen we regelmatig vragen tegen over nieuwe recreatieve activiteiten. De vraag is hoe deze ontwikkelingen in balans blijven met andere functies in het gebied.
- Welke randvoorwaarden stellen we aan recreatieve activiteiten? Ter voorkoming van overlast en botsingen met andere functies in de omgeving. Hoe blijven functies met elkaar in balans?

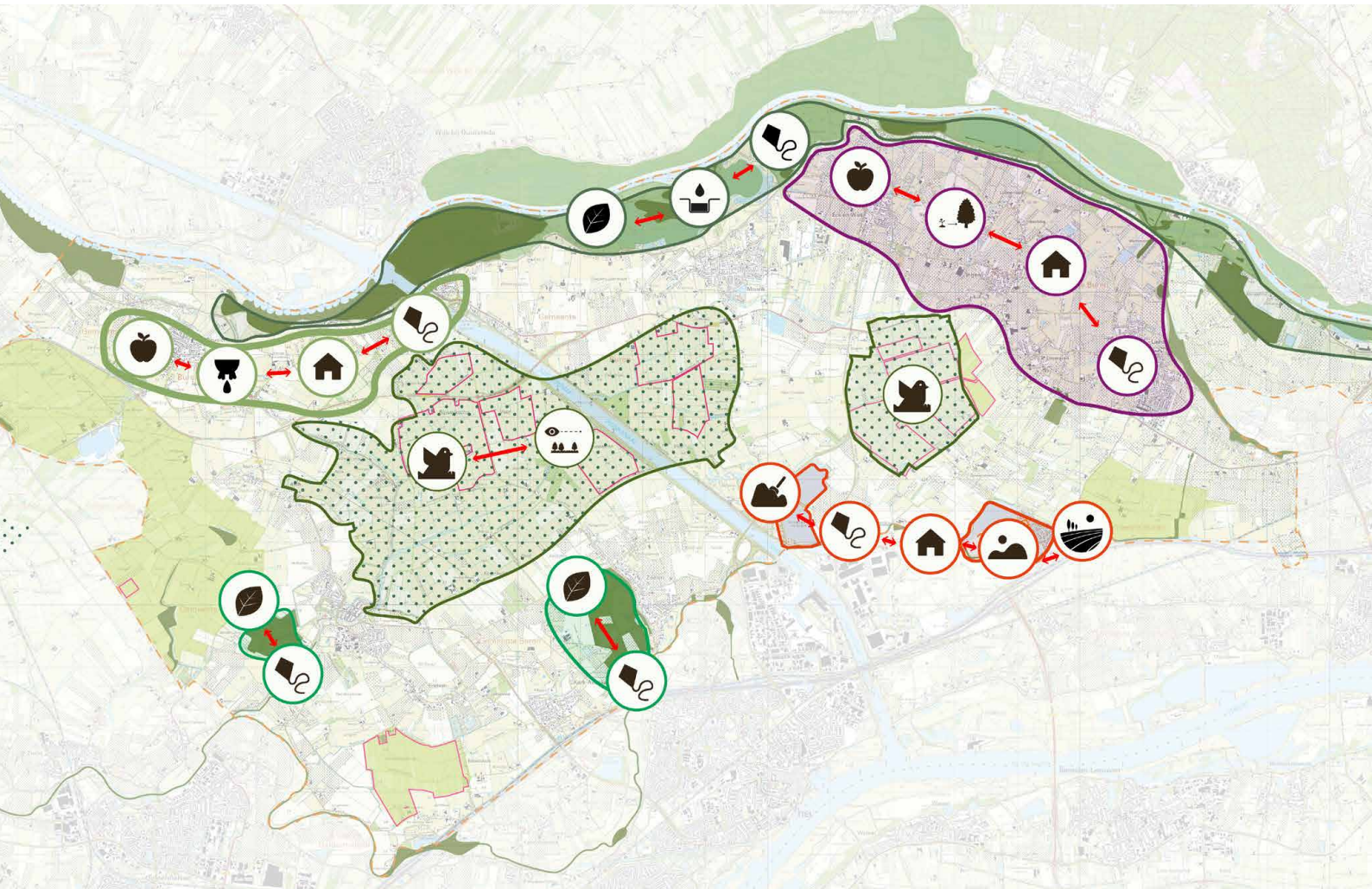
3.3.3. Hoe integreren we belangen?

In de opgavenfase kwamen we een aantal nieuwe echt integrale opgaven tegen.

Integrale aanpak woongebieden

Zo komen er veel vraagstukken samen in de woonomgeving van inwoners in de dorpen. Welke locaties zijn het beste als het gaat om het behouden en versterken van groenstructuren, doelgroepen, waterberging en gezondheid en hoe kunnen deze aspecten integraal worden meegenomen bij de realisatie van woonprojecten? Hoe kan de kwaliteit van groen(structuren) worden versterkt, wat zijn de mogelijkheden om groen te gebruiken (wandelen, sporten, spelen), biodiversiteit te versterken en waterberging te realiseren (om toekomstige wateroverlast als gevolg van heftiger piekbuien te voorkomen)?

Integrale aanpakvoorzieningen en leefbaarheid van kernen



Botsende belangen in het buitengebied, die om een keuze vragen.

Het realiseren van vitale kernen is eveneens een integrale opgave. Sommige voorzieningen zijn verouderd of minder goed gebruikt. De verandering in leefstijlen vraagt een continue aanpassing aan voorzieningen. Een levendig dorp heeft een mix aan leeftijden, leefstijlen en de mogelijkheid om nieuwe activiteiten en voorzieningen te ontwikkelen. Tegelijk zijn de mogelijkheden om voorzieningen multifunctioneel te gebruiken vaak beperkt. Daarin komen opgaven samen over het behoud van voorzieningen, de ontmoetingsfunctie en het ondernemerschap in de dorpen.

Het samengaan van ecologische en economische belangen in het buitengebied

Een derde integrale opgave is de samenhang tussen ecologische belangen en economische belangen. Met name in de landbouw is als gevolg van de landbouwvisie van minister Schouten in combinatie met de stikstofproblematiek een steeds sterkere roep om te zoeken naar manieren om deze belangen samen op te pakken. Welke verdienmodellen zijn haalbaar voor een natuurinclusieve of circulaire landbouw?

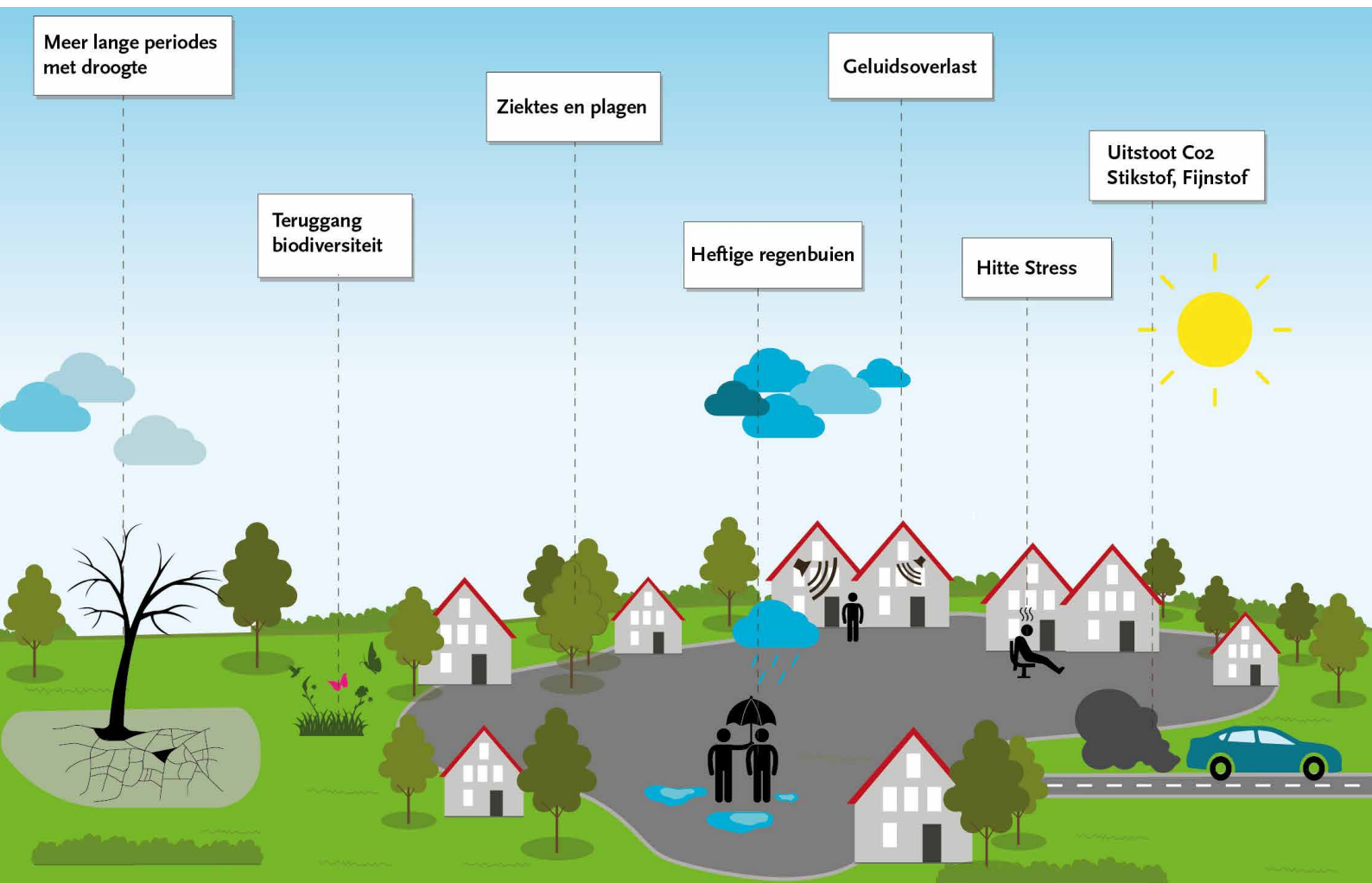
Het samengaan van bedrijvigheid en de kwaliteit van de woonomgeving

Vanoudsher komen bedrijven en woongebieden gemengd voor in de gemeente. Dit heeft te maken met de agrarische oorsprong van veel van de kernen en het feit dat een deel van de agrarische bedrijven een 'bedrijfsmatig' onderdeel heeft, zoals koelen, sorteren en handelen. De wijze waarop bedrijven zich kunnen ontwikkelen, de cultuurhistorische en landschappelijke inpasbaarheid, de mobiliteit en milieueffecten vormen een integrale opgave met de woon- en leefkwaliteit van de dorpen. Op welke manier kan onze economie meer circulair worden?

3.3.4. Welke keuzes maken we?

Veel hoofdkeuzes in ruimtegebruik die we als gemeente moeten maken hebben te maken met de positie van Buren in de regio en met de visie die we hebben op ontwikkelingen.

- Willen we woningbouw om mensen van buitenaf aan te trekken of willen we ons alleen richten op de woningbehoefte in de eigen gemeente? Deze hoofdkeuze heeft invloed op de locatie, waar we willen bouwen en het programma dat we willen realiseren. Deze vraag wordt beantwoord in het woningbouwprogramma en wordt in de omgevingsvisie uitgewerkt.
- Wat voor recreatiegemeente willen we zijn? Afhankelijk van onze visie op recreatie dienen we al dan niet ruimte te scheppen voor grotere functies.
- Welke rol willen we vervullen bij het realiseren van sterkere ecologische netwerken? Kiezen we voor het actief realiseren van robuuste ecologische verbindingen of willen we ecologie vooral meenemen als voorwaarde voor de ontwikkeling van economische functies.
- Welk profiel geven we mee aan de kernen? Afhankelijk van hun profiel wordt gekozen voor concentratie van voorzieningen, spreiding of een mix van beide. Ook de keuze om bepaalde voorzieningen samen met buurgemeenten af te stemmen kan invloed hebben op de verdeling van voorzieningen en de ruimte die daarmee gemoeid is.
- Hoe verhoudt zich de positie van de landbouw met andere functies? Willen we (vooral) een landbouwgemeente blijven of richten we ons (ook) op andere sectoren? Op welke manier dragen bedrijvigheid en functies in kernen en buitengebied het meest bij aan de leefbaarheid?



Principe tekening Klimaat

- Hoe willen we dat de fruitteelt en laanboomteelt zich ontwikkelingen? Zien we dat als een autonome ontwikkeling of willen we specifieke ontwikkelingsruimte maken voor teeltondersteunende voorzieningen?

3.3.5. Nieuwe integrale thema's in de omgevingswet

Een nieuwe kijk op gezondheid

Waar vroeger gezondheid werd gezien als een thema ter voorkoming of genezing van ziektes, wordt gezondheid nu veel breder gezien. Het gaat in de breedte om je welbevinden, zowel psychisch, lichamelijk als sociaal. Maar ook om je aanpassingsvermogen als je wel een ziekte hebt of een gebrek kent. Het Louis Bolk instituut heeft het in dit opzicht over positieve gezondheid¹.

In de Omgevingswet heeft gezondheid een belangrijke positie gekregen. Het dient te worden meegenomen bij de beoordeling van vergunningen en bij het mogelijk maken van initiatieven via wijzigen van het omgevingsplan. Als er nadelige invloed is op de gezondheid van mensen kan de gemeente een vergunning weigeren en bepaalde functies vermijden (Omgevingswet Artikel 5.32 en Omgevingswet Artikel 2.1 lid 4)

Bij het thema gezondheid kan gedacht worden aan:

- Het bevorderen van gezond gedrag door voldoende mogelijkheden te creëren voor b.v. wandelen, fietsen en buiten zijn.
- Het voorkomen van stress of overlast door een goede inrichting van wijken en voldoende groen.

- Het voorkomen van milieuoverlast, zoals hoge concentraties fijnstof die ontstaat bij veel verkeer.
- Een goede groenstructuur draagt bij aan het voorkomen van hittestress, maar kan ook zorgen voor ontmoeting en het voorkomen van eenzaamheid.

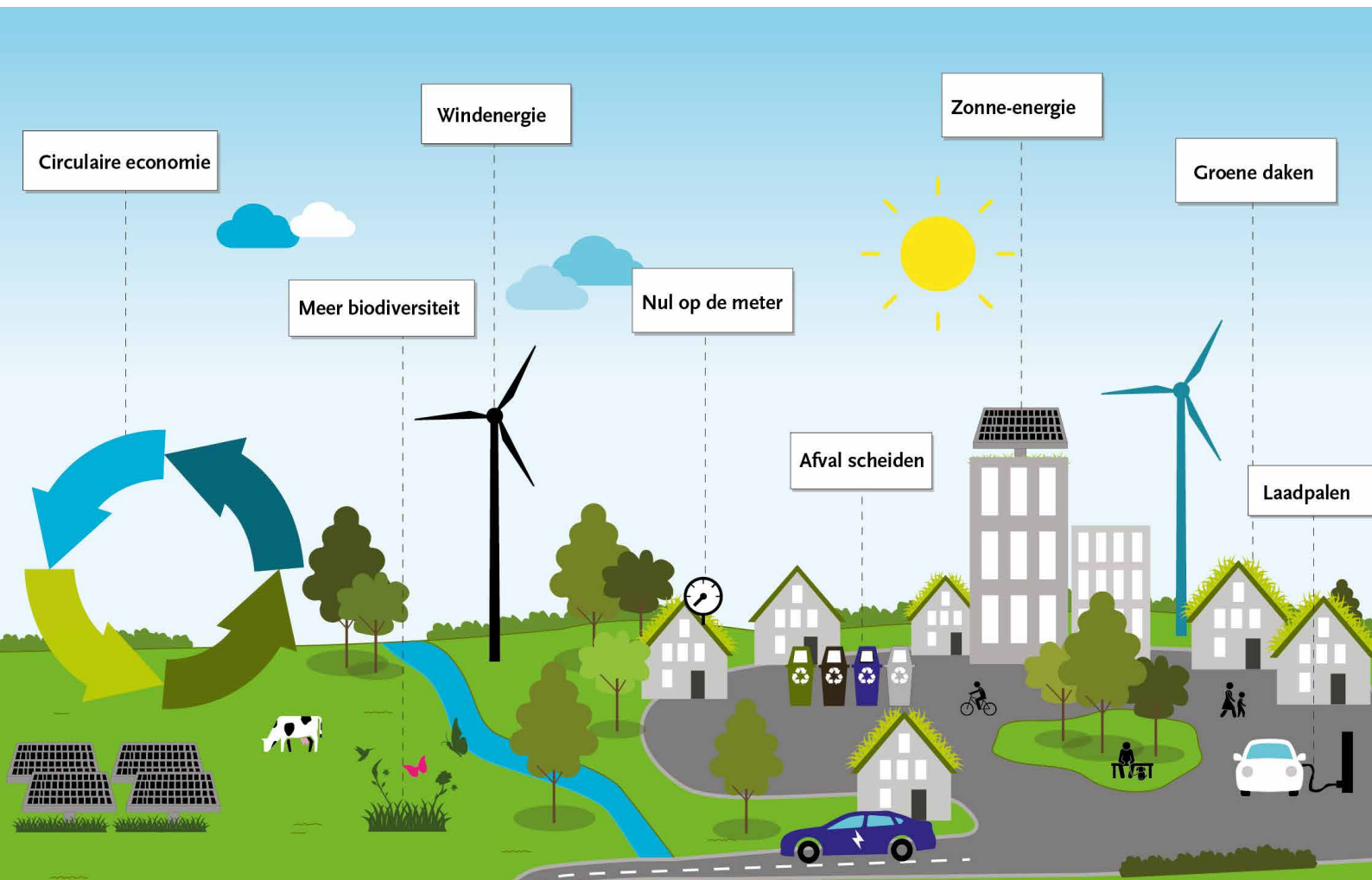
In de participatieronde zijn ook meer vraagstukken rondom gezondheid benoemd. Zo zijn er vragen gesteld over de toegankelijkheid van het landelijke gebied rondom de dorpen. Ook is er behoefte om wegen binnen en tussen de dorpen fietsvriendelijker te maken, om het fietsgebruik laagdrempeliger te maken. Ook het wandelen binnen de kernen kan soms versterkt worden en wordt er aandacht gevraagd voor gezond eten en watertappunten.

- Plekken om te bewegen en te ontmoeten (mogelijk ter voorkoming eenzaamheid)
- Voldoende (en onderling verbonden) groen (nodigt uit, mentaal belangrijk)
- Veilig bewegen (ontbreken troittoirs), hard rijdende auto's, vrijliggende fietspaden
- Speeltuinen wegbezuinigd (in sommige dorpen loopt het zelfbeheer van speeltuinen niet)
- Luchtkwaliteit (m.n. in Kerk –Avezaath t.a.v. de ligging van de snelweg.

Milieu en Omgevingsvisie

Milieu-aspecten zijn deels geïntegreerd in de Omgevingswet. Het gaat daarbij vooral om regels voor plaatsgebonden activiteiten. Dat zijn bepalingen die nu grotendeels in de Wabo en de Wm (Wet Milieubeheer) zitten. Regels voor niet plaatsgebonden activiteiten, zoals regels voor stoffen, producten, afvalstoffen en handel in emissierechten zijn (vooralsnog) geen onderdeel van de omgevingswet. De Omgevingswet biedt de mogelijkheid om op het vlak van milieu meer maatwerk te bieden, bijvoorbeeld via

¹ Uit het concept beleidsplan zon en wind gemeente Buren (18-10-2020)



Principe tekening energietransitie

een bandbreedte waarbinnen de gemeente eigen normen mag stellen. In het Bkl zijn instructieregels opgenomen rondom geluid, trilling, geur. Hier zijn ruimere mogelijkheden voor maatwerk. Het is mogelijk om op bepaalde aspecten (denk aan geluid) soepeler of strenger te worden dan het huidige recht. Hiervoor is het mengpaneel (zie onder) van belang. Voor externe veiligheid en lucht zijn maxima opgenomen, waardoor het niet mogelijk is om soepeler te worden. Gemeenten kunnen ook zelf omgevingswaarden vaststellen. Deze omgevingswaarden zijn zelfbindend. Ze moeten vertaald worden naar concrete regels in het omgevingsplan, voordat ze ook bindend zijn voor anderen. In de tabel hiernaast staan milieuaspecten waarop de gemeente strenger of minder streng kan zijn dan de (huidige) wettelijke normen.

Energietransitie

Als gevolg van het Klimaatakkoord van Parijs is er binnen gemeenten steeds meer aandacht voor het opwekken van duurzame energie. Dat is in de provincie Gelderland niet anders, het Gelders Energie Akkoord (GEA) benoemt dat ze in Gelderland in 2050 energieneutraal willen zijn. Ook de gemeente Buren wil voldoen aan de afspraken in het Klimaatakkoord en aan de klimaatwet en heeft zich gecommitteerd aan het GEA en hiermee aan het lokaal opwekken van duurzame energie. Op het gebied van de energietransitie heeft de gemeente ambities opgesteld: in 2030 wil Buren de CO₂-uitstoot met 55% middels duurzaam opgewekte energie hebben verminderd ten opzichte van 1990. Het einddoel is een vermindering 95% in 2050. Om dit te bereiken is lokale productie van duurzame energie noodzakelijk. Eén van de gemaakte afspraken voor elektriciteit is dat de energieregio's on-

derzoeken hoe en waar op land het beste duurzame energie (zon en wind) kan worden opgewekt.

Voor de omgevingsvisie ligt er een opgave:

- Om de zoekgebieden voor zon en wind vast te leggen en de (ruimtelijke) randvoorwaarden waarin projecten in de zoekgebieden dienen te voldoen.
- Om de doelen rondom energie en warmte te integreren met andere belangen in de woonomgeving, zoals groen, gezondheid en veiligheid.

In de participatieronde zijn ook meer vraagstukken rondom de energietransitie benoemd. Veel inwoners zijn zich bewust van de noodzaak om te werken aan de energietransitie in relatie tot de veranderingen in het klimaat. De meeste vraagstukken gaan over de rol van inwoners en de uitvoerbaarheid, zoals:

- Hoe komen we tot een laagdrempelige, financieel haalbare, collectieve aanpak van energie?
- Hoe zorgen we voor een zorgvuldige aanpak van duurzaamheidsvraagstukken zonder dat de kwaliteit van de omgeving eronder leidt?
- Kunnen we duurzaamheid koppelen aan andere ontwikkelingen, zoals groen- en landschapsontwikkeling, ontwikkeling van bedrijven en de ontwikkeling van recreatie?

Klimaatadaptatie

Als gevolg van veranderingen in het klimaat verandert onze fysieke leefomgeving. De belangrijkste veranderingen in het klimaat die voor onze gemeente van belang zijn, zijn de veranderende weerpatronen en

Milieu en Omgevingsvisie

Milieu aspecten zijn deels geïntegreerd in de Omgevingswet. Het gaat daarbij vooral om regels voor plaatsgebonden activiteiten. Dat zijn bepalingen die nu grotendeels in de Wabo en de Wm (Wet Milieubeheer) zitten. Regels voor niet plaatsgebonden activiteiten, zoals regels voor stoffen, producten, afvalstoffen en handel in emissierechten zijn (vooralsnog) geen onderdeel van de omgevingswet. De Omgevingswet biedt de mogelijkheid om op het vlak van milieu meer maatwerk te bieden, bijvoorbeeld via een bandbreedte waarbinnen de gemeente eigen normen mag stellen. In het Bkl zijn instructieregels opgenomen rondom geluid, trilling, geur. Hier zijn ruimere mogelijkheden voor maatwerk. Het is mogelijk om op bepaalde aspecten (denk aan geluid) soepeler of strenger te worden dan het huidige recht. Hiervoor is het mengpaneel (zie onder) van belang. Voor externe veiligheid en lucht zijn maxima opgenomen, waardoor het niet mogelijk is om soepeler te worden. Gemeenten kunnen ook zelf omgevingswaarden vaststellen. Deze omgevingswaarden zijn zelfbindend. Ze moeten vertaald worden naar concrete regels in het omgevingsplan, voordat ze ook bindend zijn voor anderen.

In de tabel hiernaast staan milieuaspecten waarop de gemeente strenger of minder streng kan zijn dan de (huidige) wettelijke normen.

Mag het soepeler?		Mag het strikter?
X	Geluid	X
X	Bodem	X
X	Geur	X
	Fijnstof	X
X	Omgevingsveiligheid (groepsrisico)	X
X	Waterkwaliteit	X
	Waterveiligheid	X
	Energieprestatie (bij nieuwbouw)	X
X	Lichthinder	X
	Natuur	X
X	Gezondheid	X

een hogere gemiddelde temperatuur. Als gevolg van veranderende weerpatronen zullen we te maken krijgen met pieken in de neerslag met kortere en hevigere buien. Daar staan langere perioden van droogte tegenover. **We hebben in onze gemeente gedeeltelijk een gemengde riolering en een afkoppeling van hemelwater.** In het buitengebied ontstaan in tijden van droogte watertekorten, met als gevolg vochttekort in de landbouw en verdroging van de natuur. Omdat infiltratie van water in ons gebied nauwelijks plaatsvindt, is het altijd nodig dat water wordt afgevoerd. In de Deltabeslissing Ruimtelijke Adaptatie is afgesproken dat gemeenten in 2020 klimaatbestendig moeten handelen en in 2050 (zo goed mogelijk) klimaatbestendig moeten zijn. Lange perioden van hogere temperaturen kunnen leiden tot hittestress in bebouwd gebied. Groen, water en voldoende ruimte om 'door te waaien' dragen bij aan het voorkomen van hittestress. Door onze ligging tussen de rivieren hebben we ook te maken met grotere pieken in de watertoevoer van elders. Dit probleem wordt via het Deltaprogramma landelijk aangepakt. Op allerlei locaties in het land vinden rivierversuimingsprojecten plaats.

- Omgaan met bodem inklinking bij lagere waterstanden in de rivieren.

3.3.6. Procesmatige vraagstukken

Er zijn vanuit de participatieronde veel vraagstukken benoemd die te maken hebben met proces en communicatie. Omdat de 'klant centraal' en samenwerking belangrijke thema's zijn vanuit de Omgevingswet benoemen we hier de belangrijkste procesmatige vraagstukken. We onderscheiden vijf categorieën.

Communicatie vanuit de gemeente

Veel inwoners merken op dat ze vaak niet goed op de hoogte zijn van veranderingen binnen de gemeente en het beleid. Er wordt regelmatig aan inwoners gevraagd om hun mening, maar het wordt velen niet helder waar dit toe leidt. Ook veranderingen in het beheer van het groen, nieuwe woningbouwplannen of zonnevelden zijn vaak niet duidelijk voor inwoners.

Betrouwbaarheid

Er zijn veel vraagstukken binnengekomen om de betrouwbaarheid van de gemeente te vergroten. Een deel van de ondernemers geeft aan de weg binnen het gemeentehuis goed te kennen. Tegelijk kennen veel inwoners en ondernemers die weg duidelijk minder. Zij geven aan dat ze vaak met verschillende en wisselende contactpersonen te maken hebben, deels veroorzaakt door het verloop binnen de gemeente. Ook is niet altijd duidelijk hoe de besluitvorming verloopt. Soms worden structuren en overleggen opgezet en weer gestopt. Vraagstuk is dan ook hoe gemeente en externe partners meer als gelijkwaardig kunnen samenwerken en er meer inzicht komt in hoe de gemeente werkt. Als mogelijke ideeën zijn vaste aanspreekpunten binnen de gemeente en het beter positioneren van een dorpsvertegenwoordiging genoemd.

Samenwerken aan doelen

Gemeente en externe partners hebben vaak dezelfde doelen, maar werken bij de uitvoering ervan niet samen. Maatschappelijke organisaties en inwoners geven aan dat daar nog veel winst is te halen, want door de krachten te bundelen komt er meer voor elkaar. Nu ligt de regie vaak bij de gemeente en hangt de voortgang dus ook af van de capaciteit die de gemeente erin stopt. Ook kunnen maatschappelijke organisaties helpen om tegenstrijdige belangen te

voorkomen. Agrarische natuurbeheerverenigingen kunnen bijvoorbeeld helpen om doelen, beleid en subsidies goed op elkaar passen. Ook ten aanzien het aanbrengen van recreatieve voorzieningen is een betere samenwerking met recreatieondernemers of natuurbeheerorganisaties denkbaar. Tenslotte denken meerdere maatschappelijke organisaties dat samenwerking ook op het sociale vlak en ten aanzien van de kwaliteit van voorzieningen meer oplossingen kan bieden, omdat daarmee wordt voorkomen dat langs elkaar heen wordt gewerkt. Ook lastige hobbels in beleid kunnen gemeente en sectoren samen proberen op te lossen. Nu zijn individuele ondernemers vaak in gesprek met de gemeente, terwijl andere ondernemers tegen hetzelfde probleem aanlopen.

Ook burgerinitiatieven zijn volgens inwoners kansrijk. Gevraagd wordt inwoners meer te betrekken en de uitvoering van plannen los te laten als inwoners daarin een rol kunnen en willen vervullen.

Participatie

Veel inwoners vinden participatie belangrijk. De mate waarin dit wordt gewenst en over de uitwerking ervan verschillen de meningen iets meer. Veel inwoners en (bewoners)organisaties willen meer eigen regie en er vinden ook al verschillende projecten plaats met veel eigen regie. De BV Buren is hierin bijvoorbeeld al lange tijd actief en hetzelfde geldt voor dorpsraad in Kerk-Avezaath. Er lijkt soms nog wel onenigheid te zijn over de status van deze eigen regie. Zo willen inwoners in Kerk-Avezaath dat hun eigen dorpsvisie een hogere status krijgt dan nu het geval is. Zij vinden dat de gemeente hun dorpsvisie niet serieus genoeg neemt. De vraag die daarnaast door ondernemers is

gesteld is, “Hoe zorg je dat bij verschillende / tegen-gestelde wensen toch de meerderheid tevreden is met hun woonomgeving? Hoe weeg je het ene tegen het andere ‘schoonheidsideaal’ van de omgeving?”.

Participatie speelt ook bij vergunningaanvragen. Binnen de Omgevingswet wordt het betrekken van je omgeving verplicht. Velen vinden dit een goede zaak, maar inwoners en ondernemers vragen zich ook af, hoe je zorgt dat meedenken door de samenleving niet juist extra weerstand oplevert? Hoe ga je om met teveel oppervlakkige meningen en ongefundeerde standpunten? Of breder gezegd, hoe zorg je met de Omgevingswet voor een betere communicatie en dialoog?

Snelheid van procedures

Over de snelheid van procedures zijn er heel verschillende ervaringen binnengekomen. Naast positieve ervaringen, zijn er meerdere vraagstukken binnengekomen van inwoners en ondernemers die procedures traag en stroperig vinden verlopen. Vooral als sprake is van een afwijking van het bestemmingsplan en in het geval van mogelijke bezwaren kan een procedure volgens hen onnavolgbaar worden en wordt de beslissing soms ervaren als ‘willekeur’. Daarom worden veel vragen gesteld over duidelijke doelen en voorwaarden vooraf en een transparant (en iets snellere) procedure.

3.3.7. Regeltechnische vraagstukken

Er zijn veel vraagstukken benoemd rondom de regels. In de eerste plaats gaat het daarbij om de flexibiliteit van regels. Er is behoefte om meer maatwerk te kunnen bieden. Tegelijk is er soms behoefte om breder te sturen op kwaliteitsaspecten, zoals over cultuurhistorie of landschap. Er is bijvoorbeeld wel beleid

voor cultuurhistorie en landschap, maar dit zit niet allemaal verankerd in bestemmingsplannen, waardoor het niet altijd afdwingbaar is bij initiatiefnemers om deze waarden te integreren bij een ontwikkeling. Landschappelijke inpassing is vaak wel een vereiste maar heeft vaak geen wezenlijke bijdrage aan het totale landschapsbeeld.

Veel ondernemers vinden het bestemmingsplan soms te star. Er is behoefte aan enige flexibiliteit van bouwblokken, het gebruik van gebouwen en de gronden. Regelgeving loopt te vaak achter bij maatschappelijke ontwikkelingen of nieuwe wettelijke eisen. Ook worden soms technische oplossingen bedacht voor b.v. milieuvraagstukken, maar is het bestemmingsplan daarop niet aangepast. De vraag is dan ook of regelgeving flexibeler gemaakt worden als dezelfde doelen ermee gehaald worden.

3.4. Zes strategische thema's

Op basis van de analyse van (integrale) vraagstukken komen we tot de volgende vijf integrale strategische opgaven. De vijf strategische opgaven bevatten opgaven, die met elkaar samenhangen en dus een integrale afweging vragen. Tegelijk hebben de strategische opgaven ook invloed op elkaar.

1. Ruimte voor klimaat en energie

Hoe worden we op lange termijn energieneutraal en klimaatadaptief? Hier zal een ruimteclaim uit volgen en een afweging ten opzichte van andere belangen. Klimaat en energie werkt integraal door in de andere strategische opgaven.

2. Een gezonde woonomgeving voor iedereen

Hoe zorgen we voor goede en passende woningen voor alle doelgroepen en hoe creëren we gezonde, duurzame en aantrekkelijke woongebieden?

3. Wonen, werken en recreatie in balans

Wat is onze visie op recreatie, landbouw en de multifunctionaliteit van het landelijk gebied en hoe blijven deze functies met elkaar in balans?

4. Vitale kernen

Hoe zorgen we voor aantrekkelijke, goed en veilig ingerichte dorpen, met een toekomstbestendig en hoogwaardig voorzieningenniveau en waarin alle doelgroepen de kans krijgen om mee te doen?

5. Vitale landschappen

Hoe zorgen we een sterk landelijk gebied met een sterke economie, hoge ecologische kwaliteiten en de ruimte om te genieten en tot rust te komen?

6. Een bereikbare gemeente



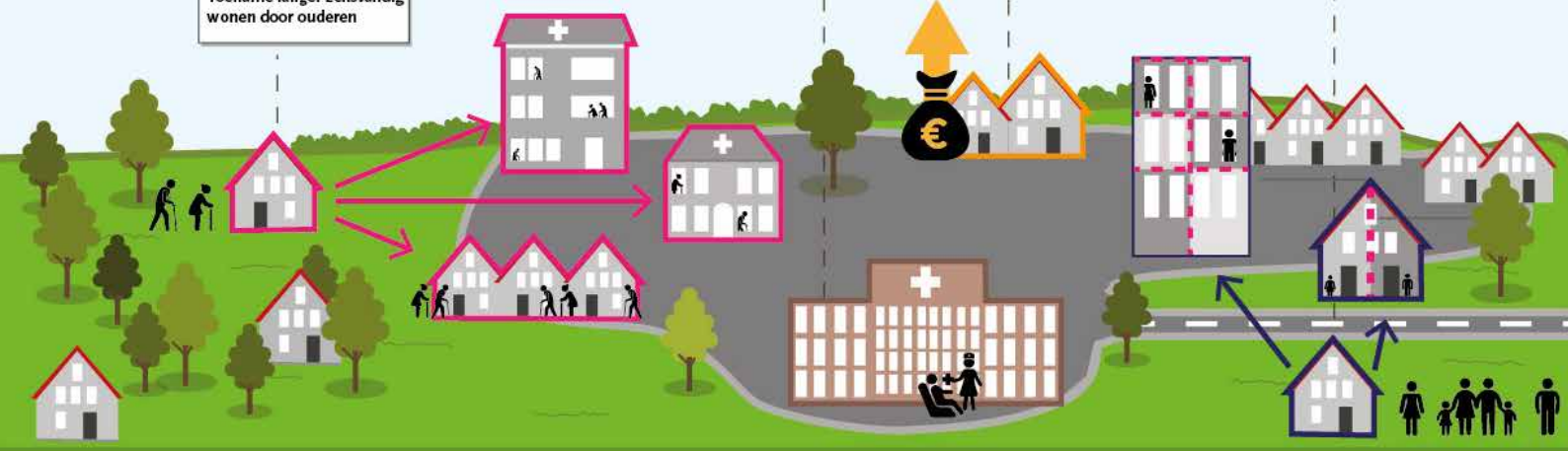
Druk vanuit de randstad neemt toe

Stijgende woningprijzen

Toename behoefte aan kleinere woningen

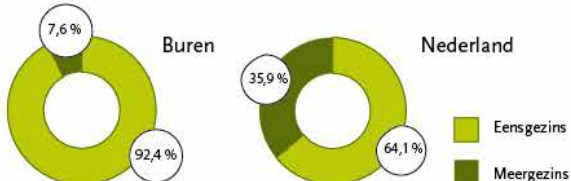
Zorgvraag verandert

Toename langer zelfstandig wonen door ouderen

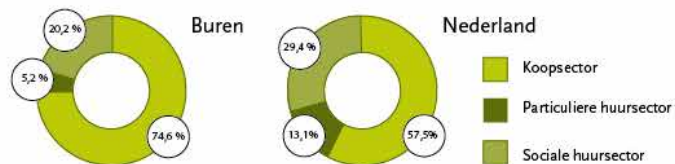


Trends en ontwikkelingen Wonen

Woningen naar type



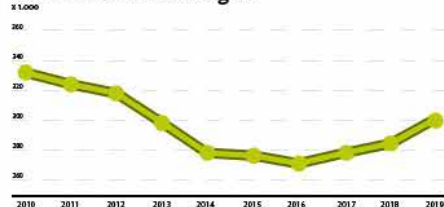
Woningen naar eigendom



Gemiddelde vraagprijs aangeboden woningen



WOZ-waarde woningen



Scheefwoning - Goedkope scheefwoning



Scheefwoning - Dure scheefwoning



4 Sectorale doelen en opgaven

4.1. Wonen

Huidige doelen en ambities

- De geschikte woning op de juiste plek (kwaliteit en kwantiteit)
- Duurzame woningvoorraad

Huidige doelen en ambities

Recent beleid: regionale woonagenda (wordt momenteel herzien). In de Regionale woonagenda maken de gemeenten in de regio Rivierenland afspraken over de aantallen te bouwen woningen en de woningverdeling tussen gemeenten. De woningbouwopgave is hierin groter geworden dan in eerdere agenda's het geval was. Ook zijn er in de regionale woonagenda afspraken gemaakt over de hoeveelheid sociale woningbouw. Die is bepaald op 30% van het totaal. Gemeenten dienen dit met woningcorporaties verder uit te werken.

Anno oktober 2020 is de gemeente bezig met het opstellen van het woningbouwprogramma. Hierin wordt verwoord wat onze woningbouwopgave is en voor welke doelgroepen. Een deel van de benoemde woningbouwopgaven komt terug in de omgevingsvisie en daarin zal ook een deel van het gemeentelijke woonbeleid worden uitgewerkt.

Wat speelt er?

Demografische veranderingen zorgen voor kleinere huishoudens, meer ouderen en minder jongeren in de gemeente Buren. Ook de ontwikkelingen op de woningmarkt en de wet- en regelgeving hebben hier effect op. Dit heeft invloed op de woningbehoefte. Er zijn gezien de bevolkingsopbouw weinig woningen voor kleinere huishoudens, zoals ouderen en starters.

In veel dorpen is er vraag naar starterswoningen. Inwoners geven aan dat starters vaak elders moeten gaan wonen bij gebrek aan passende huisvesting. Dat heeft meerdere oorzaken. In de eerste plaats wordt er in de praktijk vaak een mix aan woningen gebouwd (om het verlies op starterswoningen te compenseren). Ook speelt mee dat inwoners vaak gewend zijn om voor bepaald prijsniveau een bepaald type woning te kopen, maar deze zijn in markt direct al meer waard, waardoor een woning maar eenmaal echt geschikt is als starterswoning. Vooral de prijsklasse tussen € 150.000,- en € 175.000,- wordt nauwelijks gebouwd. In verband met de behoefte aan starterswoningen wordt ook gewezen op de beperkte doorstroommogelijkheden voor senioren. Ook het toewijzingsbesluit (wettelijk verplicht) van woningcorporaties zorgt ervoor dat vaak eerst andere doelgroepen (van buiten) in aanmerking komen voor een huurwoning dan de starters uit het eigen dorp. Om een toekomstige mis-



match te voorkomen wordt aandacht gevraagd voor levensloopbestendige woningen. Maatschappelijke organisaties denken dat een aanbod van appartementen voor jongeren in de grootste kernen (met voorzieningen) kan helpen om een 'gat' in de woningmarkt te vullen. Tegelijk is de verwachting dat dit niet voldoende zal zijn, ook aanpassingen in de bestaande woningvoorraad zijn nodig. In enkele dorpen wordt gevraagd naar de mogelijkheden van bijzonder projecten, zoals groepswonen, tiny houses en wonen op voormalig boerenerven (b.v. knooperven). Dit kan een manier zijn om te bouwen, zonder het dorpse karakter aan te tasten.

Naast de beperking van het woningaanbod speelt de woningdruk van buiten een rol in de krapte in de woningmarkt. Dat speelt met name in de dorpen aan de westkant van de gemeente (in onder andere Beusichem, Zoelmond, Rijswijk, Buren en Zoelen is dit genoemd). In enkele dorpen is recent een woonwijkje gebouwd, waardoor het probleem wat minder speelt (b.v. Ravenswaaij). Wel is de vraag gesteld of het bouwen van veel woningen tegelijk wel past in het dorpse beeld en of gelijkmatige kleinschalige bouw niet beter is. In Maurik komen ook mensen wonen, die van de Kromme Rijnstreek afkomstig zijn. Daarnaast ligt er een relatie tussen de woningmarkt van Lienden, Kesteren en delen van de Foodvalley.

Bij het bouwen van nieuwe woningen speelt de ruimtelijke kant ook een rol. Jarenlang stond 'inbreiden' voor 'uitbreiden' voorop (in met name het provinciale

beleid). Binnen de dorpen van Buren zijn open plekken in de dorpsstructuur juist vaak heel waardevol. Tegelijk liggen uitbreidingen aan de randen van de dorpen, en zeker als het bebouwing achter bestaande dorpslinten betreft, soms ook gevoelig.

Een belangrijke opgave voor de toekomst is de verduurzaming van woningen. In alle dorpen speelt de opgave voor verduurzaming van woningen. Bewoners maken zich zorgen of dit (voor iedereen) betaalbaar wordt.

Vraagstukken ten aanzien van wonen:

De vraagstukken ten aanzien van het wonen gaan voor een groot deel over hoe we in de woonbehoefte kunnen voorzien. Daarnaast zijn er vraagstukken over duurzaamheid, de continuïteit van bouwen, het beeld van het bouwen en de huisvesting van arbeidsmigranten.

- Hoe kunnen we voldoende aanbod realiseren in het goedkopere segment (zowel huur als koop) wetende dat deze categorieën lastig te realiseren zijn.
- Hoe en waar kun je zowel jongeren (net uit huis, 1e baan, studie) in de gemeente huisvesten (niet iedereen wil op kamers in de stad) en idem voor starters.
- Hoe kunnen we de doorstroming in de woningmarkt bevorderen?

- Op welke manier kan er ruimte komen voor bijzondere woonprojecten, zoals groepswonen, ouderenhofjes (b.v. Knarrenhof)?
- Welke kwaliteit van wonen willen we op lange termijn? Willen we het dorpse karakter beschermen en hoe willen we dat? De druk om te bouwen tussen of achter de linten kan groot worden.
- Kan de regelgeving betreft wonen in bijgebouwen of voor woningsplitsing versoepeld worden?
- Hoe kunnen we de verduurzaming van woningen haalbaar en betaalbaar maken?

4.2 Groen en recreatie om het dorp

Wat speelt er?

Inwoners vinden het groen in het dorp over het algemeen heel belangrijk. Er zijn veel vraagstukken opgehaald ten aanzien de ruimte, de beleving en het onderhoud van groen. Veel inwoners vinden dat het openbaar groen de laatste jaren minder goed wordt verzorgd. Deels is mogelijk verklaarbaar omdat minder gebruik wordt gemaakt van bestrijdingsmiddelen (ecologisch beheer). Andere inwoners vinden juist dat de ecologische kwaliteit omhoog zou moeten om meer biodiversiteit te krijgen. Tenslotte wordt ook gepleit voor meer bruikbaar groen (speelmogelijkheden, wandelen, bankjes).

De recreatieve aantrekkelijkheid van (de directe omgeving van) de dorpen kan verbeterd worden. Veel inwoners zien volop kansen voor routes, kleinschalige

activiteiten en functies en het zichtbaarder maken van bijzondere plekken, maar er zijn wel twijfels over grootschalige recreatieve functies (bij de dorpen). Meerdere keren is gepleit voor een goede visie op recreatie in de gemeente Buren.

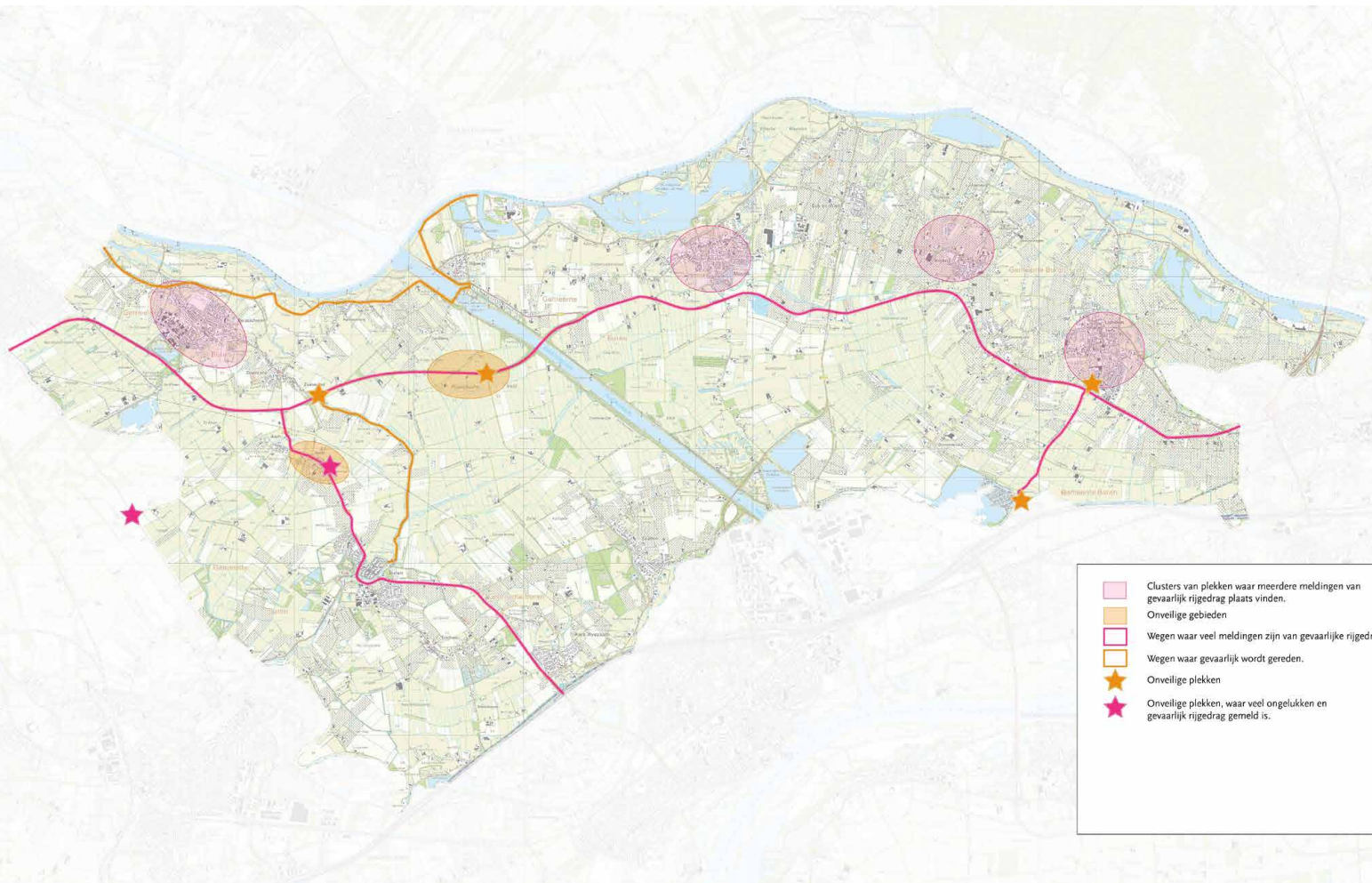
Vraagstukken:

- Hoe kan groen (nog) beter bijdragen aan de identiteit en sfeer in de dorpen?
- Hoe kan het groen van een hogere kwaliteit worden (qua beeld en qua biodiversiteit)? Hoe gaan we om met het spanningsveld tussen mooi en divers en optimaal voor biodiversiteit.
- Kunnen we meer bomen krijgen in de dorpen?
- Hoe kan burgerinitiatief bijdragen aan betere groenstructuren?
- Kunnen we meer routes in het buitengebied creëren? Hoe zorgen we dat routes geen nadelen opleveren voor eigenaren van het gebied? Welke waarborgen zijn er te maken?

4.3 Verkeer en inrichting openbare ruimte

Wat speelt er?

De belangrijkste ontsluitingen van de gemeente zijn een aantal N-wegen, die met name zijn gesitueerd op de (rand van) de oeverwallen en stroomruggen. Het zijn wegen die de dorpen onderling met elkaar verbinden. De langste route is de oost-west lopende N320, die de gemeente verbindt met Culemborg en de A2 in het westen en aantakt op de N233 richting Rhenen en de A15 in het oosten. In noord-zuid rich-



-  Clusters van plekken waar meerdere meldingen van gevaarlijk rijgedrag plaats vinden.
-  Onveilige gebieden
-  Wegen waar veel meldingen zijn van gevaarlijke rijgedrag.
-  Wegen waar gevaarlijk wordt gereden.
-  Onveilige plekken
-  Onveilige plekken, waar veel ongelukken en gevaarlijk rijgedrag gemeld is.

ting zijn de belangrijkste verbindingen, de N834 tussen Kerk-Avezaath, Buren, Asch en Beusichem en de N835 tussen Eck en Wiel en de snelweg A15. Verder kent de gemeente een groot aantal plattelandswegen, dorpsontsluitingswegen en oude dijken.

In elk dorp spelen er vraagstukken rondom de verkeerssituatie. Bovendien kent bijna elk dorp dezelfde dilemma's ten aanzien van verkeer. Provinciale wegen zijn in meerdere kernen onderwerp van discussie. In Asch vanwege de overlast en onveiligheid binnen het dorp, in veel andere dorpen (o.a. Zoelmond, Ravenswaaij, Maurik en Buren) vanwege de barrièrewerking. Voor veel mensen is de bereikbaarheid van het dorp heel belangrijk, maar de snelheid, hoeveelheid en variatie van verkeer zorgen er ook voor dat inwoners zich onveilig kunnen voelen. Er spelen dan ook veel vraagstukken rondom het hardrijden binnen en buiten de kern, inrichtingsvraagstukken rondom de verkeersveiligheid en de menging van verkeersstromen (landbouwverkeer, vrachtverkeer, autoverkeer, fietsers en wandelaars). Vooral binnen de kern en op de dijk wordt geklaagd over hardrijden, op veel plekken worden veilige voorzieningen voor wandelaars en fietsers gemist. Locaties die veel worden genoemd zijn de centra van de dorpen, de schoolomgevingen en smalle wegen in het buitengebied. Tenslotte worden er veel inrichtingsvraagstukken genoemd. Dit speelt o.a. rondom gebieden met parkeerproblemen, centra van dorpen en de entrees.

De bereikbaarheid van de gemeente met het openbaar vervoer is eveneens een belangrijk thema. Sommige

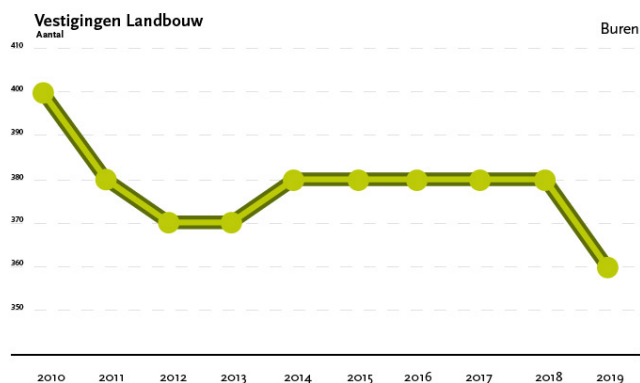
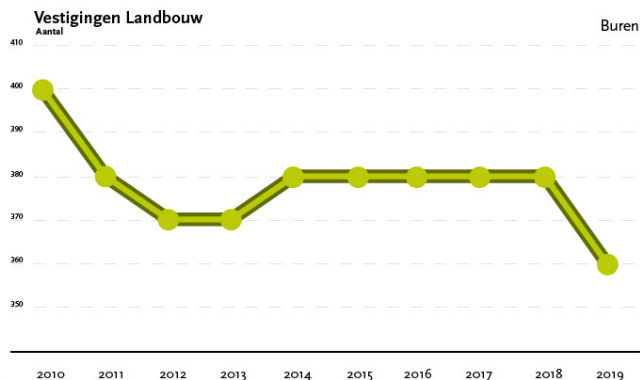
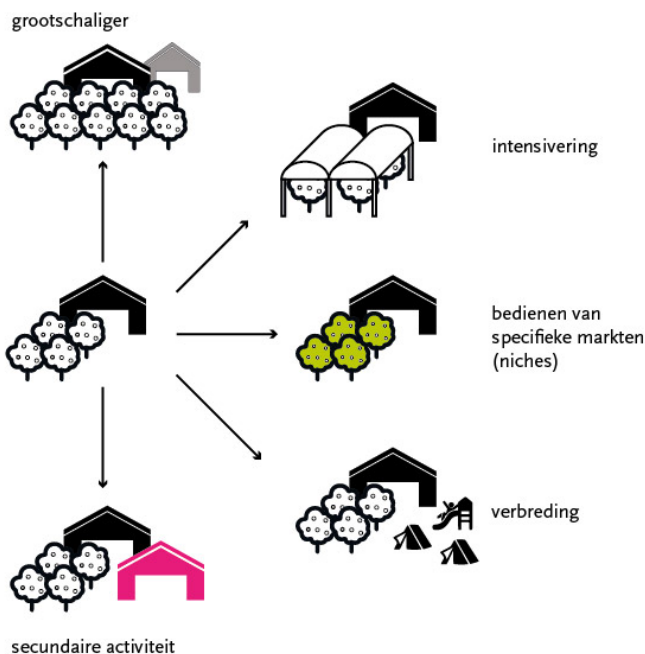
verbindingen met lijndiensten zijn vrij goed (tussen Culemborg en Tiel en Tiel en Kesteren), maar verbindingen die niet rechtstreeks met deze lijndiensten worden gemaakt, zijn lastiger. Meerdere dorpen zijn afhankelijk van de buurtbus of vraagafhankelijk vervoer, zoals de belbus. De behoefte bij vervoerders om lijndiensten te 'strekken' (bussen, die alleen stoppen langs hoofdroutes en rondjes door het dorp overslaan om zo sneller op de bestemming aan te komen) levert echter een beperking op voor minder mobiele groepen. Sommige (drukke) bestemmingen zijn niet bereikbaar, zoals het 'eiland van Maurik, Whipe Out en de kern Lingemeer.

Vraagstukken:

- Kunnen we de onveiligheid door hardrijden aanpakken?
- Hoe kunnen wegen met een menging van verkeersstromen veiliger worden?
- Kunnen we de dijken recreatief aantrekkelijker maken met minder verkeersoverlast?
- Hoe kunnen we de barrièrewerking van de provinciale wegen verminderen?
- Kunnen we de bereikbaarheid binnen de dorpen verbeteren (minder validen) en veiliger maken?
- Kunnen we de bereikbaarheid van de dorpen met OV verbeteren, ook als de draagkracht relatief klein is? Kunnen we sommige (drukke) bestemmingen beter bereikbaar maken?
- Kunnen we parkeerproblemen oplossen zonder dat dit ten koste gaat van (de kwaliteit van) de openbare ruimte?



Trends en ontwikkelingen Landbouw



4.4. Landbouw

De landbouw binnen de gemeente Buren bestaat uit een aantal sterke sectoren. Van oudsher zijn de fruitteelt op de oeverwallen en de melkveehouderij de meest voorkomende en in het oog springende

sectoren. Daarnaast is de laanboomteelt de afgelopen decennia steeds nadrukkelijker in het beeld verschenen. Daarnaast komen er verspreid door de gemeente

verschillende varkenshouderijen, pluimveehouderijen en geitenhouderijen voor.

In 2017 is een ruimtelijk strategische visie voor de regio Rivierenland opgesteld, waarin een aantal ontwikkelingen in de fruitteelt en de laanboomteelt is geschetst. Hieronder schetsen we een aantal van deze ontwikkelingen met een ruimtelijk effect binnen de fruitteelt en de laanboomteelt.

Ontwikkelingen in de fruitteelt en laanboomteelt

De productieomvang van de teelt van de fruitteelt en laanboomteelt is de afgelopen jaren toegenomen. Naast schaalvergroting zit er een sterke dynamiek in de teelten zelf. Binnen de fruitteelt wordt steeds meer ingezet op de teelt van zachtfruit (zoals aardbeien of bessen) en in de laanboomteelt zien we omschakelingen naar meer specifieke en nieuwe boomsoorten (van bulk naar niches). Ook wordt de stap gezet van teelt in de vaste grond naar pot- en containerteelt. Daarmee kunnen bedrijven steeds meer jaarrond doorwerken en specifieke bestellingen aan. De nabijheid van gronden bij het bedrijf is essentieel, omdat bedrijven vaker last minute moeten leveren en minder in de 'bulk' opereren. Uit gesprekken met de laanboomsector kwam naar voren dat een toekomstbestendig laanboomteeltbedrijf in de top van de markt (waar onze boomtelers opereren) nog een flinke schaalvergroting zal zien, en het percentage containerteelt of tunnels tot de helft kan oplopen. Dat vraagt een goede visie op de ruimtelijke mogelijkheden van de sector om deze doorontwikkeling soepel te laten verlopen. Ook in de bedrijfsinrichting en bedrijfsvoering vinden veranderingen plaats, die deels worden gestuurd vanuit afnemers en transporteurs. De toename aan (verdiept liggende) 'loading docks' is hier een voorbeeld van. In de fruitteelt wordt daarnaast vaker gebruik gemaakt van hagelnetten.

Deze teeltondersteunende voorzieningen dragen bij aan de bescherming van producten tegen beschadiging (als gevolg van weersinvloeden), het leveren van een constante kwaliteit, seizoensverlenging, het verbeteren van de milieusituatie (efficiënt gebruik bestrijdingsmiddelen) of de Arbo-omstandigheden op het bedrijf. Er is een grote variëteit in teeltondersteunende voorzieningen. Een deel van de bedrijven

kent secundaire activiteiten in de vorm van koelen, sorteren, verpakken en handel van producten. In de laanboomteelt zijn er bedrijven die in bestellingen ook producten van andere producenten opnemen en zodoende meer markt bedienen. Deze secundaire activiteiten zijn meer dan andere bedrijven gebaat bij een goede bereikbaarheid en hogere bedrijfsgebouwen.

In de laanboom- en fruitteelt vindt steeds meer preciselandbouw plaats, maar de telers vinden dat nog onvoldoende in beleid terug. Zo is de drift van gewasbescherming op veel plekken al sterk afgenomen door nieuwe spuittechnieken.

Het aantal agrarische bedrijven neemt in de loop der jaren gestaag af en de blijvende bedrijven groeien (enigszins) in schaal. Door de schaal van de bedrijven en de steeds strengere regels op het vlak van milieu en dierenwelzijn zijn afgelopen jaren veel bedrijven gestopt, de verwachting is dat deze trend zich komende jaren door zal zetten.

Recent heeft de stikstofcrisis voor beperkingen gezorgd voor o.a. melkveehouderijbedrijven. Doorgroeien is daardoor lastiger geworden. In de eerste plaats zijn de melkquota afgeschaft en werd de markt voor melk vrijgegeven. De uitbreiding van de veestapel die daarop volgde heeft in Nederland geleid tot een mestoverschot, in de vorm van het fosfaatplafond. Afgelopen jaar kwam daar de stikstofcrisis bij. Door deze ontwikkelingen zijn de groeimogelijkheden voor melkveehouderijen sterk beperkt. De verwachting is dat de grondgebondenheid van de melkveehouderij steeds belangrijker wordt. Daarom is de beschikbaarheid van grasland en de omvang van de huiskavel (voor het beweiden) voor agrariërs nog belangrijker geworden. Veranderende eisen aan de

bedrijfsvoering, zoals opslag van regenwater, mest-scheiding of om meer stalruimte per koe te realiseren, kunnen leiden tot extra ruimtebehoefte op het bouw-blok. Een andere ontwikkelstrategie voor de melkvee-houderij is verbreding van de bedrijfsvoering of lokale voedselverkoop. In de praktijk is dat vaak lastig, om-dat voor elke nevenactiviteit een vergunning nodig is. Er is behoefte aan een flexibele invulling van neven-activiteiten op het bedrijf om verbreding eenvoudiger en sneller te kunnen realiseren.

Vraagstukken:

Vraagstukken Fruitteelt

- Concurrentie om grond op de oeverwallen (fruit-teelt versus boomteelt, zonnevelden alleen op daken)
- Waar hoort fruitbedrijf die ook koelt en sorteert? Bedrijfstechnisch is dit bij de meeste bedrijven lastig los te koppelen.
- Welke ruimte is er voor omschakeling en nieuwe ontwikkelingen in de fruitteelt (zachtfruit, overkap-pingen, combinaties met zonnepanelen)?
- Maatwerk ten aanzien van gewasbescherming. Bepaalde boomsoorten en spuittechnieken kun-nen spuitzones verkleinen (hazelaar, berken, eiken). Spuittechniek (ventilator, klep en spuit-techniek die meebeweegt met de wind = 95 % emissiereductie.
- Grotere bouwblokken voor de groeiers van de toekomst.
- Hoe gaan we om met nieuwe plagen door klimaatverandering?

Vraagstukken Laanboomteelt

- Ruimte voor ontwikkeling van diverse bedrijfsac-tiviteiten, zoals ruimte voor teeltondersteunende voorzieningen?

- Waar liggen de kansen voor de (doorgroei van) laanboomteelt op lange termijn?
- Hoe kunnen we regelgeving voor tijdelijke teelten vergemakkelijken? Nu dient een boomteler op elk nieuw perceel archeologische onderzoeken te doen.
- Kunnen we flexibeler omgaan met spuitzones als de technieken en omstandigheden verbeteren of bij soorten die niet bespoten worden (zoals plata-nen en lindes)?

Vraagstukken melkveehouderij

- Welke ambitie hebben we voor de landbouw? Hoe ziet de melkveehouderij van de toekomst eruit?
- Hoe zorgen we voor minder versnippering van landbouwgrond. Een grotere huiskavel geeft een grotere kans op natuurinclusieve landbouw.
- Hoe ga je om met de bestemming bij diverse verbredingsactiviteiten? Hoe flexibel kun je het gebruik van het bouwblok maken?
- Kunnen we de omvang van het bouwblok gelijk op laten lopen met andere regelgeving die op melkveehouders afkomt (Meer ruimte voor vee, gescheiden wateropslag, mestscheiding kost allemaal ruimte, hogere bouwwerken. De bestem-mingsplannen ontwikkelen niet mee).
- Hoe zorgen we dat leidingnet energieprojecten bij agrariërs mogelijk maken, zodat zon op dak en de plaatsing van kleinere molens mogelijk wordt. Energieprojecten die niet ten koste gaan van grond is goed te combineren¹. Leidingnet niet zwaar genoeg. Leander wacht af, sluit alleen aan. Bij te kleine projecten is het niet betaalbaar.

¹ Bijvoorbeeld 4 molens van 15 meter hoog, vergelijkbaar met 1 ha zonnevelden.

- Bij zonnepanelen op veldperceel zou wel mogelijkheid zijn. Veldpercelen vaak open komgebied en weidevogelgebieden.
- Vaste omlijning van stroomruggen en kommen is niet makkelijk uit te leggen, kan dat niet flexibeler. Is het niet eenvoudiger zichtbaar te maken wat er wel of niet kan op een bepaalde locatie?

Vraagstukken in relatie tot andere thema's

- Hoe zorgen we voor een leefbaar vitaal platteland terwijl het aantal agrarische bedrijven afneemt? Waar ligt de balans tussen landbouw, wonen en recreatie?
- Op welke manier kan de landbouw bijdragen aan het beheer van het bijzondere landschap?
- Discrepancie ondernemerschap en landschapsbescherming. Bijvoorbeeld zonnevelden versus landbouwgronden.
- Nationaal landschap kernkwaliteiten vastgelegd, hoe weet je of initiatief kwaliteiten aantast?

4.5 Natuur en landschap

Wat speelt er?

De grootste natuurgebieden in Buren zijn de uiterwaarden langs de Rijn en de Lek. Dit gebied is bovendien (deels) aangewezen als Natura 2000 gebied. Daarnaast komen er enkele landgoederen en kleinere natuurgebieden voor binnen de gemeente.

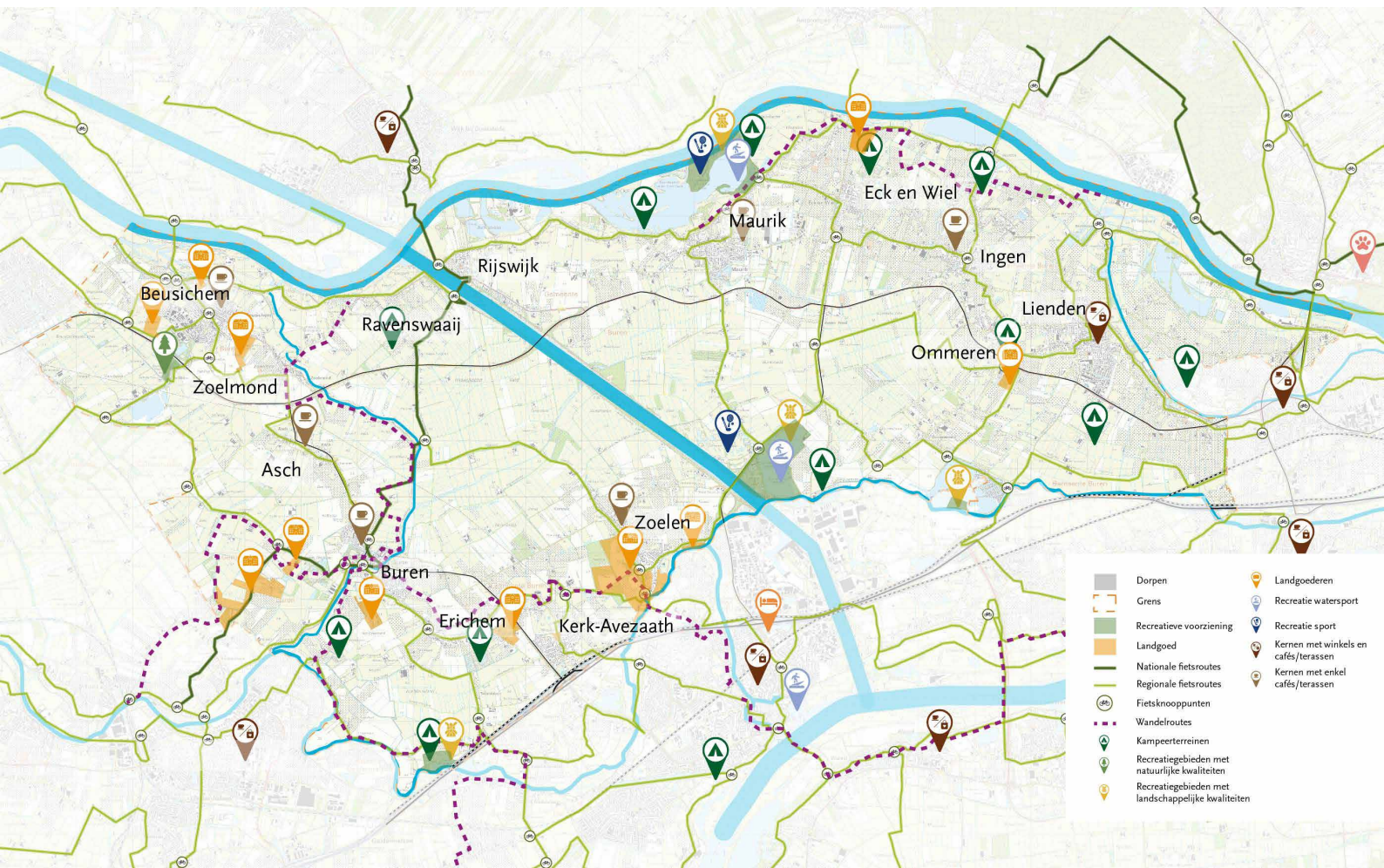
Landgoed Soelen is bijzonder fraai en kent ook bijzondere soorten, veel reeën en vossen en ander wild. Daarnaast komt er bij Buren een bijzonder natuurterrein voor, het Tichelterrein. Hier zit een plas bij waar gezwommen wordt. Maar botanisch is het gebied ook heel belangrijk. Doordat er weinig toegankelijke

natuurterreinen zijn binnen de gemeente Buren, is er een hoge recreatieve druk. Loslopende honden, afval en geluidsoverlast leiden soms tot verstoring.

In het landelijke gebied hebben de kommen een hoge waarde voor weidevogels. De meer kleinschalige gebieden op de oeverwallen hebben een hoge waarde voor vogels van halfopen landschappen, zoals patrijzen. De biodiversiteit is de afgelopen decennia in Nederland sterk afgenomen. Dat is volgens agrarisch natuurbeheerverenigingen ook in Buren het geval. Vooral het verdwijnen van natuurlijke akkerranden, overhoekjes en stukken bos zijn daar debet aan, evenals een monocultuur van Engels Raaigras. Op veel plekken wordt daar wat aan gedaan, door agrarisch natuurbeheer of ecologisch bermbeheer. Het beleid werkt daar echter niet aan mee. Melkveehouders hebben 80% grasland nodig, anders vervalt de mestplaatingsruimte en hectaretoeslag. Bloemrijke randen tellen niet mee. Ook het verbeteren van de bodem draagt bij aan een hogere ecologische kwaliteit, maar bij kortdurende pacht doe je dat niet. Daarom zijn langdurige pacht of grondeigendom de beste voorwaarden voor het versterken van de ecologie.

Vraagstukken:

- Hoe kunnen betere (natte en droge) ecologische verbindingen gemaakt worden? Kan er ruimte komen voor stepping stones (heggen, bosjes, struwelen, bloemrijke bermen en stroken). Hoe maken we struweelranden aantrekkelijker voor agrariërs?
- Hoe zorgen we dat ecologische doelen, beleid en subsidies goed op elkaar passen? Soms zijn deze strijdig. Zo kan opgaande begroeiing in open kommen het leefgebied van weidevogels beperken.



- Kunnen we zorgen voor meer bosaanleg (zowel t.b.v. ecologische kwaliteit als voor opslag van CO₂)
- Dilemma tussen ecologisch belang (hoge grondwaterstanden in het voorjaar) en agrarisch belang (vroeg in het jaar mest opbrengen).
- Zijn er betere verdienmodellen voor natuurinclusieve landbouw mogelijk?
- Beschermen bijzondere botanische waarde (plas bij Buren waar ook gezwommen wordt; Tichelterrein (?) versus recreatieve toegankelijkheid. (schraal grasland met bv. orchideeën)

4.6 Recreatie

Wat speelt er?

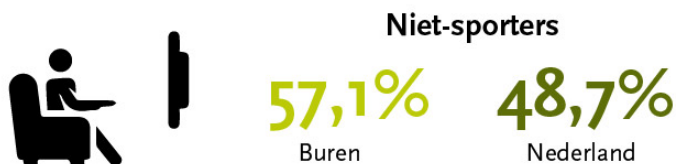
De gemeente Buren heeft enkele sterke recreatieve trekkers van een heel verschillend profiel. In de eerste plaats is er het ‘eiland van Maurik’ met een combinatie van verblijfsrecreatie en (watergebonden) dagrecreatie. In de tweede plaats is er Whipe Out rond de Lingemeren, een outdoor adventure centrum. In de derde plaats is er het stadje Buren, in trek is bij recreanten op zoek naar historie. Daarnaast is een groot aantal kleinere en middelgrote campings en B&B in de gemeente. Verder beschikt Buren over een groot aantal fietsroutes en wandelroutes, waaronder een viertal klompenpaden. Toch wordt de druk op sommige gebieden voor dagrecreatie als groot ervaren of ontbreken de voorzieningen om de druk op te vangen. Er zijn in de participatieronde veel vragen gesteld over het toeristisch profiel van de gemeente. Er ontbreekt een visie, waardoor er altijd discussie ontstaat over

nieuwe initiatieven. Er zijn inwoners en organisaties, die veel kans zien in toerisme die aansluit op de historie (o.a. het stadje Buren) en plattelandsbeleving. Tegelijk zijn er ook geluiden dat het toeristisch aanbod nog wat steviger kan. Er zijn veel vragen gesteld over de balans tussen recreatie en andere functies. Grote recreatieve trekkers kunnen de balans in een gebied snel verstoren.

Vraagstukken

- Kunnen we de historie en bijzondere plekken in het gebied inzetten om de recreatieve aantrekkelijkheid in het gebied te vergroten?
- Hoe kan de recreatieve bedrijvigheid) worden uitgebouwd zonder nadelen voor inwoners?
- Wat is de visie voor recreatie in Buren, welke samenhang willen we bereiken?
- Kan de druk op de toegankelijke natuurgebieden omlaag? Is spreiding van recreatie of sterkere voorzieningen (parkeren, hondenvoorzieningen, prullenbakken, toezicht) mogelijk om de druk te verminderen?
- Kan recreatie en educatie worden ingezet voor bewustwording van gebiedskwaliteiten (weidevogels, patrijzen, insecten etc). Nu worden vaak honden uitgelaten op locaties waar rust voor weidevogels ook belangrijk is.
- Samenhangende visie op de ontwikkeling van het Lingegebied (om versnippering en aantasten van waarden te voorkomen). Hoe kan de Linge beter benut en beleefd worden? Structuur rondom de Linge niet goed, veel privé-eigendommen en weinig te beleven.

Trends en ontwikkelingen Voorzieningen en sociaal leven



Personen aangesloten bij sportvereniging

Buren



Nederland



Mannen
Vrouwen

4.7 Voorzieningen en sociale leven

Wat speelt er?

Er zijn verdeeld over de dorpen veel voorzieningen en de vrijwillige inzet is hoog. De kosten van de zorg en instandhouding voorzieningen zijn echter ook hoog. Om voorzieningen betaalbaar te houden heeft de gemeente afgelopen jaren op meerdere plekken bezuinigd op voorzieningen.

Naast de betaalbaarheid speelt ook de veranderende vraag naar voorzieningen een rol. Ook bij verenigingen speelt deze ontwikkeling. Een aantal verenigingen heeft te maken van een afnemend of een veranderend ledenbestand (minder jongeren). Fusies bij voetbalverenigingen zijn nodig, maar voor verenigingen is

dat een grote stap. Naast het aantal leden wordt het bestuurlijk kader ook kleiner.

Voor de inwoners zijn voorzieningen en het sociale leven ook belangrijke onderwerpen. Voor wat betreft de voorzieningen vragen inwoners zich af hoe we voorzieningen op peil houden. Sommige voorzieningen worden meer geclusterd in grotere kernen, maar dat vinden inwoners niet voor alle voorzieningen een oplossing. Zo wordt er sterk gehecht aan verenigingsgebouwen. Ook basisscholen en zorgvoorzieningen zouden inwoners graag in de nabijheid hebben. Wel is in meerdere kernen gesproken over het bundelen van voorzieningen binnen de kern, om zowel een hogere kwaliteit als een betere ontmoetingsfunctie te creëren.

ren, zoals in 't Zoetzand in Beusichem. In meerdere kernen is aangegeven dat de bibliotheek wordt gemist in de gemeente. Zo moeten inwoners van Beusichem en Zoelmond gebruik maken van de bibliotheek in Culemborg.

In het sociale leven spelen er vraagstukken rondom de sociale cohesie, het dorpsgevoel en het ontmoeten. In veel kernen komen er nieuwe inwoners bij, hetzij door de woningvraag van buiten de gemeente, door arbeidsmigranten of door het toewijzingsbeleid van de corporaties. Het is dan belangrijk dat nieuwe inwoners welkom worden geheten en 'meedoen' als ze dat willen. Veel inwoners voelen de effecten van de individualisering. Het is geen automatisme meer dat inwoners wonen, werken en leven in het dorp combineren. De gezondheid van inwoners en sociale problematiek vraagt aandacht. Hierop scoort de gemeente Buren lager dan gemiddeld in Nederland, Met name in het midden en oosten van de gemeente komt ongezonder gedrag en sociale problematiek relatief veel voor. Laagdrempelige ontmoetingsplekken en ook samenwerking tussen verenigingen worden extra belangrijk om de sociale binding te behouden. Specifiek voor jongeren wordt aandacht gevraagd. Men vindt dat er voor jeugd weinig te doen is. Er zijn weinig ontmoetingsplekken of cafe's. Als er weinig te doen is voor de jeugd verliest de jeugd de binding met het dorp. Inwoners vrezen illegale activiteiten, zoals drinken of drugsgebruik in de openbare ruimte. Maatschappelijke organisaties zien dit toenemen.

Kleinschalige evenementen worden ook steeds belangrijker gevonden, zoals straatfeesten, nieuwjaarsborrels of activiteiten voor jongeren. Dergelijke initi-

atieven zijn nu echter vaak aan specifieke (formele) regels en soms vergunningen met leges verbonden. Daarmee verliest het volgens inwoners in meerdere dorpen haar laagdrempeligheid.

Heel vaak komt het woord 'dorpsgevoel' boven drijven. Daarmee wordt vaak een samenspel van het sociale leven, de voorzieningen en het aanzicht van het dorp bedoeld. De openbare ruimte, wat daar te doen is, hoe trots mensen daarop zijn en hoe je elkaar daar ontmoet, is een wezenlijk onderdeel van het dorpsgevoel.

Sociale cohesie uit 'Visie Wij zijn Buren 2030' uit 2009

De huidige samenleving van Buren wordt gekenmerkt door sterke sociale banden. In de regionale sociale analyse van de provincie Gelderland worden op sociaal terrein voor de komende jaren drie uitdagingen geformuleerd. Uitdaging 1 is de dreigende tweedeling van mensen die nog wel mee kunnen doen en mensen die dat niet meer kunnen. Het gaat om mensen die door verslechterde inkomenspositie er sterk op achteruit gaan, maar het gaat ook om mensen die niet meer mee kunnen komen met de moderne, technologische samenleving. Op termijn kan deze groep oplopen tot 25 tot 30% van de bevolking. Uitdaging 2 is de vergrijzing, ontgroening en groeiende zorgvraag. In de zorg gaat meer en meer maatwerk worden gevraagd, er dreigt schaarste aan personeel, de gemeente krijgt meer zorgvragers omdat een toenemende trend van extramuralisering is te zien en de verwachting is dat de uitgaven door de vergrijzing zullen stijgen met 30%. Uitdaging 3 is het zorgen voor voorzieningen als onderwijs, werk en welzijnsvoorzieningen die aansluiten bij de vraag.

Wat speelt er ten aanzien van winkelgebieden

Er zijn meerdere kernen met een winkelgebied, dat verder gaat dan (enkele) winkels voor de dagelijkse boodschappen. Het winkelbestand neemt in deze winkelgebieden af, met name in de aanloopstraten vallen gaten. In Buren komen naast enkele winkels voor dagelijkse en niet dagelijkse voorzieningen ook winkels voor die gericht zijn op recreatie of hobbymatige activiteiten. Ook komt hier een hogere concentratie van horeca voor, waardoor het stadje als geheel gezellig aandoet, ondanks een afname aan winkels. In Lienden is enkele jaren geleden een nieuw winkelcentrum gerealiseerd, waar meerdere winkels en een supermarkt zijn geconcentreerd. Dit blijkt goed te functioneren.

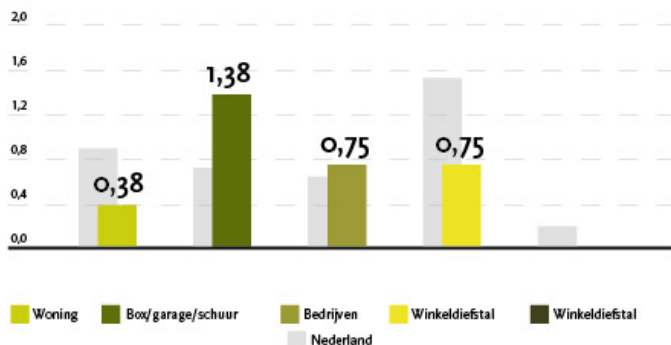
Vraagstukken ten aanzien van maatschappelijke voorzieningen:

- Op welke manier gaan we voorzieningen verder clusteren? Welke keuzes maken we daarin? Kunnen we door slimme samenwerking en bundeling voorzieningen beter in stand houden? En hoe krijgen we draagvlak voor het bundelen van voorzieningen? Op welke manier wordt het bundelen van voorzieningen aanvaardbaar voor inwoners?
- Behouden van een hoge kwaliteit kindvoorzieningen bij een lagere vraag: kwaliteit gaat voor locatie en gebouw (inzetten op clustering).
- Hoe kunnen we nieuwe inwoners het beste betrekken bij het dorpse leven?
- Op welke manier kunnen we de zelfwerkzaamheid en zelfredzaamheid in de samenleving vergroten?
- Kunnen we (als gemeente) het organiseren van kleinschalige evenementen eenvoudiger (en zonder kosten) maken, stimuleren en ondersteunen?
- Hoe kunnen we de binding van de jeugd met de dorpen versterken? Wat kunnen voorzieningen bijdragen, zodat jongeren in zicht blijven (Dorpshuis, voetbalclubs, evenementen etc). Hoe houden we zicht op (verborgen) sociale problematiek? En welke maatregelen in de fysieke ruimte (openbare ruimte of maatschappelijke voorzieningen) kunnen bijdragen aan een oplossing?
- - Hoe kun je voor jongeren ruimte maken (hangplekken, voetbalkooi, trapveldje) zonder criminaliteit te faciliteren en overlast te veroorzaken? En waar?
- Hoe zorg je dat aantrekkelijke en kwalitatief goede sportvoorzieningen voor zoveel mogelijk inwoners beschikbaar zijn? Welke functies kunnen / mogen sportaccomodaties wel/niet uitvoeren? Hoe voorkom je oneerlijke concurrentie tussen sport en commercie?
- Hoe houden we voorzieningen voor minder mobiele groepen toegankelijk?
- Kunnen we het winkelen aantrekkelijker maken door op meer plekken winkels bij elkaar te 'zetten' (zoals in Lienden).

Trends en ontwikkelingen Veiligheid

Diefstal en inbraak naar type

Buren per 10.000 inwoners



4.8 Veiligheid

Ook veiligheid heeft als thema een belangrijker plek gekregen in de Omgevingswet. Het idee is dat veiligheid minder een formele (op regels gebaseerde) controle achteraf moet zijn, maar een integraal onderdeel van het plan. Hoe maken we onze leefomgeving veilig(er)? Het is wennen voor gemeenten om te sturen op risico's die niet in regels zijn vervat. Dit gaat dus uit van meer preventie van onveilige situaties in de toekomst op een manier die ook haalbaar is. Ook voor inwoners is veiligheid een belangrijk thema. Met name de verkeersveiligheid wordt veel genoemd in de inwonersavonden. Daarnaast worden (sociaal) veilige routes in het buitengebied genoemd (veel fietsroutes zijn erg donker).

Vraagstukken ten aanzien van veiligheid:

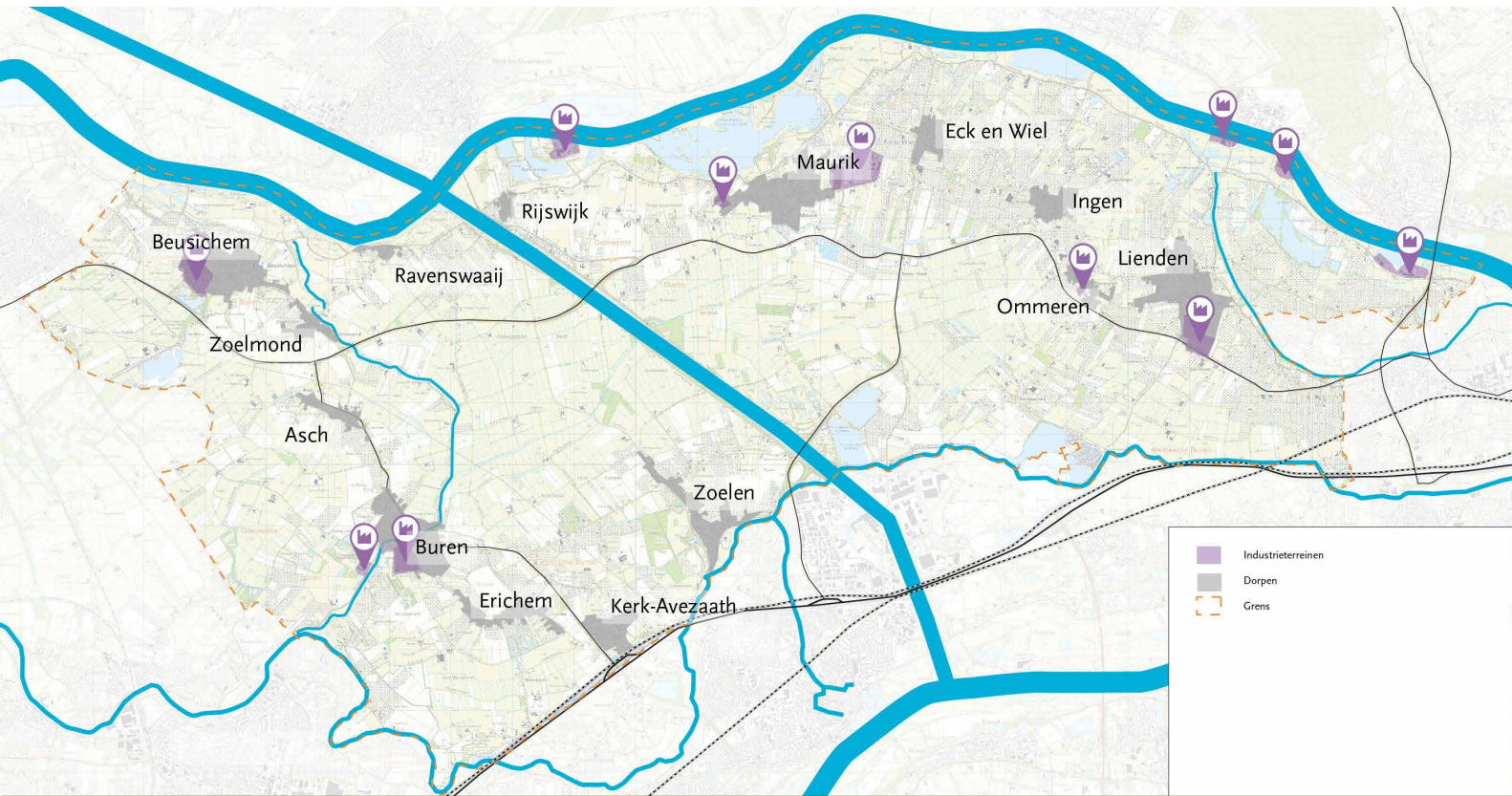
- Kan veiligheid een betere plek krijgen bij inrichting van wijken, zoals de bereikbaarheid en nabijheid van hulpdiensten?

- Omgaan met veiligheidsrisico's bij nieuwe ontwikkelingen in de energietransitie (zoals gebruik van batterijpakketten woningen, buurtbatterijen of bij bedrijven)
- Kun je sturen op meer veiligheid en gezondheid zonder dat er regels voor zijn?

4.9 Werken

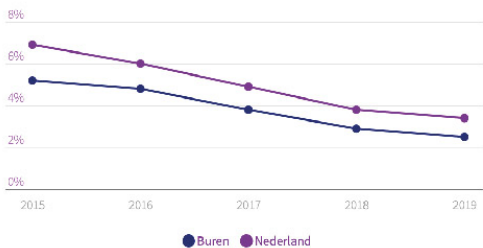
Wat speelt er?

De gemeente Buren kent vier echte bedrijventerreinen, in Beusichem, Buren, Maurik en Lienden. De bedrijventerreinen hebben een gemengd profiel en zijn vooral gericht op lokale bedrijvigheid. De belangrijkste sectoren binnen de gemeente zijn industrie, groothandel, transport en logistiek en bedrijvigheid in de (wegen)bouw. Veel bedrijventerreinen kennen ook (kleinere) bedrijven op het vlak van dienstverlening, retail en soms ook vrije tijd, zoals sportscholen. Op meerdere bedrijventerreinen komen opvallend

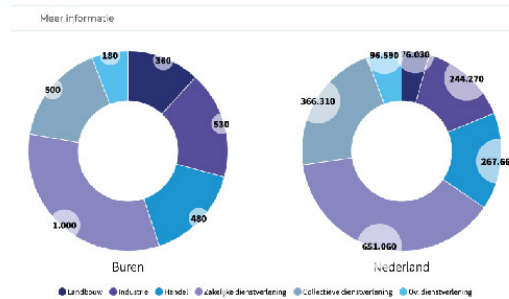


Trends en ontwikkelingen werken

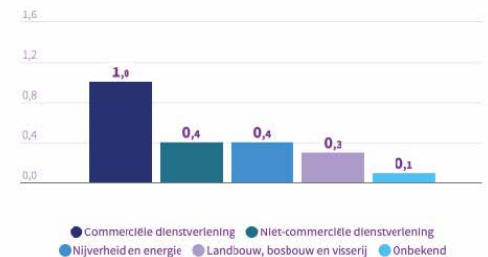
Werkloosheidspercentage



Vestigingen Buren, aantal



Zp-ers naar sector Buren, x 1.000 personen



grote bedrijven voor, zoals transportbedrijf Verhoef in Beusichem en de Wehkamp in Maurik. Dit laatste bedrijf zal uit de gemeente gaan vertrekken.

Naast bedrijvigheid op de bedrijventerreinen kent de gemeente van oudsher riviergebonden bedrijvigheid in de vorm van steenfabrieken. De meeste hiervan zijn intussen opgehouden te bestaan. Steenfabriek Rootvoet bij Rijswijk staat bijvoorbeeld leeg, maar er zijn plannen voor recreatie. Aan de oostkant van de gemeente bevindt zich aan de Marsdijk de oude steenfabriek Ten Cate, die intussen de thuishaven is van meerdere bedrijven.

Naast deze bedrijven komt er verspreid in het buitengebied ook allerlei bedrijvigheid voor. Naast allerlei kleinere (aan huis gebonden) beroepen, heeft Buren een sterke positie als het gaat om agrarisch gerelateerde bedrijvigheid. Vaak in combinatie met landbouw. Zo zijn er fruitbedrijven die ook faciliteiten hebben om producten te koelen, verwerken en verpakken.

De bedrijvigheid binnen Buren heeft dus geen scherp eigen profiel, afgezien van een agrarisch profiel en gemengd lokaal profiel. Er zijn veel logistieke bedrijven, die gestart zijn vanuit de gemeente zelf. Als deze bedrijven groeien, vertrekken ze soms naar specifieke snelweglocaties, zoals transportbedrijf Mol in Buren. Trends wijzen op minder lokale industrie en logistieke bedrijven.

Het aantal inwoners van buitenaf, dat zich in Buren vestigt neemt toe. Vaak betreft het mensen die elders werken en dus gaan forenzen. Jongeren binnen Buren volgen vaak een opleiding buiten de gemeente en vertrekken daarbij soms (al dan niet tijdelijk) uit de gemeente. De band tussen de lokale werkgelegenheid en de inwoners zelf neemt daardoor geleidelijk

af, hoewel veel bedrijven nog wel een historische band met het dorp hebben.

Vraagstukken

- Hoe zorgen we op (lange) termijn voor een goede match tussen vraag en aanbod op de arbeidsmarkt? Hoe zorgen we ervoor dat de werkgelegenheid past bij de lokale werkgelegenheidsbehoefte? En hoe zorgen we dat bedrijven een goed aanbod aan arbeidskrachten kunnen behouden.
- Hoe zorgen we voor een hoge kwaliteit van de bedrijventerreinen? Door vertrekkende of verouderende bedrijven wordt de kwaliteit van sommige (delen van) terreinen minder en dat is niet uitnodigend.
- Voldoende schuif- en ontwikkelruimte voor bedrijvigheid binnen de gemeente.
- Hoe voorkom je veroudering / verloedering van (oudere) bedrijventerreinen.
- Verbeteren internet bereikbaarheid (glasvezel).
- Wat voor bedrijvigheid gaan we ons op richten? Is er een profiel waar we ons op willen richten?
- Is er meer kracht mogelijk vanuit de middenstand?



los stad om land

LOS stadomland B.V.

Nieuwe Linie 1-3,

5264 PJ Vught

Tel: +31 (0)73 – 711 37 70

info@losstadomland.nl

www.losstadomland.nl

Opgavennotitie | **Omgevingsvisie gemeente**
Buren (2e opzet 22 oktober)